

ZALĄCZNIK  
DO UCHWAŁY NR .....  
RADY GMINY W KRZYNOWŁODZE MAŁEJ  
Z DNIA ..... 2024 r.

# STRATEGIA ROZWOJU



## GMINY KRZYNOWŁOGA MAŁA DO 2032 ROKU

Wykonawca:

E K O D  
URBANISTYKA

Łukasz Kowalski

**- SPIS TREŚCI -**

WSTĘP.....	3
1 WNIOSKI Z DIAGNOZY SYTUACJI SPOŁECZNEJ, GOSPODARCZEJ I PRZESTRZENNEJ GMINY .....	5
2 ROZWÓJ STRATEGICZNY GMINY DO 2030 ROKU .....	12
2.1. WIZJA ROZWOJU.....	12
2.2. CELE STRATEGICZNE I OPERACYJNE.....	13
2.3. KIERUNKI DZIAŁAŃ I DZIAŁANIA .....	13
3 OCZEKIWANE REZULTATY I WSKAŹNIKI ICH OSIĄGNIĘCIA .....	24
4 MODEL STRUKTURY FUNKCJONALNO-PRZESTRZENNEJ GMINY .....	28
5 USTALENIA I REKOMENDACJE W ZAKRESIE KSZTAŁTOWANIA I PROWADZENIA POLITYKI PRZESTRZENNEJ W GMINIE .....	30
6 OBSZARY STRATEGICZNEJ INTERWENCJI .....	34
6.1. OBSZARY STRATEGICZNEJ INTERWENCJI OKREŚLONE W STRATEGII ROZWOJU WOJEWÓDZTWA.....	34
6.2. OBSZARY STRATEGICZNEJ INTERWENCJI KLUCZOWE DLA GMINY .....	36
7 SYSTEM REALIZACJI STRATEGII .....	37
7.1. WDRAŻANIE STRATEGII .....	37
7.2. MONITORING I EWALUACJA STRATEGII .....	47
7.3. WYTYCZNE DLA SPORZĄDZANIA DOKUMENTÓW WYKONAWCZYCH .....	47
8 RAMY FINANSOWE I ŹRÓDŁA FINANSOWANIA .....	50

# WSTĘP

---

## PRZEDMIOT, CEL I ZAKRES

**Przedmiotem** opracowania jest „Strategia Rozwoju Gminy Krzynowłoga Mała do 2032 roku” (zwana dalej: „Strategią”), ukierunkowana na kreowanie i wzmocnienie stabilnego rozwoju społecznego, ekonomicznego i przestrzennego.

**Celem** Strategii jest określenie założeń polityki rozwoju Gminy, poprzez wskazanie, na podstawie dokonanej uprzednio szczegółowej diagnozy:

- wizji rozwoju lokalnego,
- celów strategicznych w wymiarze społecznym, gospodarczym i przestrzennym,
- kierunków działań podejmowanych dla osiągnięcia celów strategicznych,
- oczekiwanych rezultatów planowanych działań oraz wskaźników ich osiągnięcia.

Poza funkcją programowo-planistyczną, Strategia stanowić będzie narzędzie umożliwiające pozyskiwanie środków finansowych na poszczególne działania rozwojowe.

**Zakres czasowy** realizacji Strategii został przewidziany na lata 2024-2032.

**Zakres terytorialny** obejmuje gminę Krzynowłoga Mała, w jej obszarze geograficznym i granicach administracyjnych.

## PODSTAWY FORMALNO-PRAWNE

Strategię opracowano **zgodnie z wymogami ustawowymi**, a zwłaszcza<sup>1</sup>:

- ustawy z dnia 8 marca 1990 r. o samorządzie gminnym,
- ustawy z dnia 6 grudnia 2006 r. o zasadach prowadzenia polityki rozwoju,
- ustawy z dnia 3 października 2008 r. o udostępnieniu informacji o środowisku i jego ochronie, udziale społeczeństwa w ochronie środowiska oraz o ocenach oddziaływania na środowisko.

Dokument uwzględnia ponadto **wytyczne Ministerstwa Funduszy i Polityki Regionalnej** („Strategia Rozwoju Gminy. Poradnik praktyczny”, 2021).

Proces formalnego opracowania dokumentu rozpoczął się w dniu 22 września 2023 roku, gdy Rada Gminy w Krzynowłodze Małej podjęła Uchwałę Nr LIII/264/2023 w sprawie przystąpienia do opracowania projektu Strategii Rozwoju Gminy Krzynowłoga Mała do 2032 roku oraz określenia szczegółowego trybu i harmonogramu opracowania projektu strategii, w tym trybu konsultacji

## METODYKA PRZYGOTOWANIA I WDRAŻANIA

W opracowaniu Strategii przyjęto metodę ekspercko-partycypacyjną (społeczną). Proces przygotowania i wdrażania dokumentu można podzielić na następujące etapy:

**Etap 1 – Rozpoczęcie procesu.** Prace wstępne polegające na przyjęciu harmonogramu działań i wstępnych założeń, identyfikacja interesariuszy oraz pierwszy etap konsultacji społecznych (ankietyzacja).

**Etap 2 – Diagnoza.** Prace analityczno-diagnostyczne, obejmujące m.in.:

1. Analizę materiałów wyjściowych (szczególnie *desk* i *web research*), w tym dokumentów lokalnych, regionalnych, krajowych i europejskich, a także materiałów udostępnionych przez urzędy i instytucje.
2. Analizę danych statystycznych.
3. Charakterystykę Gminy i ocenę stanu obecnego, w odniesieniu do sytuacji historycznej oraz otoczenia geograficznego, w wymiarach: społecznym, gospodarczym i przestrzennym, w tym środowiskowym.
4. Analizę opinii społeczności lokalnej w zakresie wyzwań i zagrożeń rozwojowych, za pośrednictwem prowadzonego procesu partycypacji społecznej.
5. Wnioski z przeprowadzonych analiz i ocen, w tym identyfikacja mocnych i słabych stron, szans i zagrożeń oraz nadanie im priorytetu.

---

<sup>1</sup> Publikatory poszczególnych aktów prawnych, aktualne na dzień sporządzenia Opracowania, przytoczono w spisie materiałów źródłowych.

**Etap 3 – Projekt.** Prace mające na celu ukierunkowanie polityki rozwoju, obejmujące m.in.:

1. Zdefiniowanie wizji rozwoju Gminy.
2. Ustalenie celów strategicznych na podstawie, zidentyfikowanych wcześniej, mocnych i słabych stron, szans i zagrożeń.
3. Sformułowanie kierunków działań podejmowanych dla osiągnięcia celów strategicznych, w formie celów operacyjnych i przypisanych im działań operacyjnych.
4. Konsultacje, w tym społeczne, zaproponowanych rozwiązań.
5. Ewaluacja trafności, przewidywanej skuteczności i efektywności realizacji. Selekcja i ostateczny wybór kierunków polityki rozwoju.
6. Poddanie dokumentu stosownym opiniom oraz procedurze strategicznej oceny oddziaływania na środowisko (odstępstwo).

**Etap 4 – Wdrażanie.** Zatwierdzenie Strategii przez podjęcie uchwały Rady Gminy stanowi zwieńczenie prac projektowych i jednocześnie początek etapu wdrażania zaplanowanych działań i obranych kierunków. Zawiera wszelkie działania pozwalające zrealizować Strategię, w tym jej promocję.

**Etap 5 – Monitoring.** Obejmuje w głównej mierze stały monitoring postępów i zmieniających się uwarunkowań. Należy podkreślić, iż Strategia Rozwoju Gminy nie jest dokumentem w pełni zamkniętym (skończonym) – stanowi ramy rozwoju na najbliższe lata, które w miarę potrzeby należy uzupełniać o nowe pomysły i sposoby wdrażania jej ustaleń.

# 1 WNIOSKI Z DIAGNOZY SYTUACJI SPOŁECZNEJ, GOSPODARCZEJ I PRZESTRZENNEJ

Formułowanie założeń do Strategii to proces złożony i wieloetapowy. Najogólniej ujmując proces ten można podzielić na część diagnostyczną, dotyczącą stanu obecnego oraz część prognostyczną, dotyczącą przyszłości. Aby lepiej zrozumieć uwarunkowania rozwojowe, w ramach podsumowania zaleca się sporządzenie strategicznej analizy SWOT.

Analizę SWOT przeprowadzono w układzie czterech grup czynników wyodrębnionych na podstawie analizy zjawisk podzielonych na wewnętrzne (w jej obrębie) i zewnętrzne (poza jednostką terytorialną) oraz na sprzyjające (pozytywne) i niesprzyjające (negatywne). Jej nazwa pochodzi od pierwszych liter rozpatrywanych grup czynników: *strengths* – silne strony, *weaknesses* – słabości, *opportunities* – szanse, *threats* – zagrożenia. Punkt wyjścia dla analizy stanowiły atuty i słabości, które odniesiono do szans i zagrożeń.

Poniższa analiza SWOT stanowi podsumowanie opracowanej w IV kwartale 2023 r. „Diagnozy sytuacji społecznej, gospodarczej i przestrzennej gminy Krzynowłoga Mała”. W analizie SWOT pogrupowano zagadnienia na strefę przestrzenno-środowiskową oraz na społeczno-gospodarczą.

Analiza w aspekcie przestrzenno-środowiskowym obejmuje przede wszystkim uwarunkowania środowiskowe i wynikające z nich możliwości i bariery rozwojowe. Poruszana jest także kwestia szeroko pojętego zagospodarowania przestrzeni oraz związanych z nim stanem i potencjałem do rozwoju poszczególnych kategorii zabudowy, infrastruktury drogowej i technicznej.

Analiza w aspekcie społeczno-gospodarczym skupia się głównie na czynnikach wpływających na jakość życia mieszkańców Gminy i potencjale inwestycyjnym (gospodarczym). W szczególny sposób poruszana jest również kwestia pozycji Gminy na tle sąsiednich jednostek administracyjnych.

Wyniki analizy SWOT stanowiły punkt wyjścia do opracowania wyzwań rozwojowych i wyboru scenariusza rozwoju, a w konsekwencji określenia schematu polityki rozwoju Gminy.



**Tab. 1 Analiza mocnych i słabych stron, szans i zagrożeń (analiza SWOT) gminy Krzynowłoga Mała w podziale na kategorie zagadnień.**

<b>POŁOŻENIE, DOSTĘPNOŚĆ KOMUNIKACYJNA I MOBILNOŚĆ</b>	
<b>MOCNE STRONY</b>	<b>SŁABE STRONY</b>
<ul style="list-style-type: none"> <li>• Położenie Gminy w rejonie o stosunkowo urozmaiconej rzeźbie terenu (obecność wzgórz i wałów morenowych, ozów oraz dolin rzecznych wraz z terenami powypłaskowymi).</li> <li>• Obecność układów komunikacyjnych poziomu krajowego (droga krajowa nr 57) i regionalnego (droga wojewódzka nr 616).</li> </ul>	<ul style="list-style-type: none"> <li>• W dalszym ciągu niezadowalający stan techniczny niektórych odcinków dróg lokalnych i ponadlokalnych.</li> <li>• Brak infrastruktury kolejowej.</li> <li>• W dalszym ciągu niewystarczająco rozwinięta infrastruktura rowerowa.</li> <li>• Relatywnie niska dostępność komunikacji zbiorowej (brak transportu kolejowego, brak dworca autobusowego).</li> <li>• Niejednorodny zasięg działania mobilnych sieci komórkowych (problemy z dostępnością sieci, zwłaszcza na terenach wiejskich w zabudowie rozproszonej).</li> <li>• Brak możliwości podłączenia mieszkańców do sieci światłowodowej.</li> <li>• Znaczne oddalenie od dużych ośrodków miejskich (podróż transportem indywidualnym przekracza 1h).</li> <li>• Niska, ogólna dostępność transportowa Gminy w ujęciu krajowym (wskaźnik WMDT).</li> </ul>
<b>SZANSE</b>	<b>ZAGROŻENIA</b>
<ul style="list-style-type: none"> <li>• Modernizacja istniejących ciągów komunikacyjnych.</li> <li>• Rozbudowa infrastruktury rowerowej.</li> <li>• Poprawa ogólnej dostępności transportowej Gminy (rozwój docelowego układu sieci dróg ekspresowych i autostrad w kraju).</li> <li>• Poprawa zasięgu działania mobilnych sieci komórkowych.</li> <li>• Inwestycje w nowoczesne technologie, zapewniające dostępność i właściwą jakość połączeń internetowych.</li> </ul>	<ul style="list-style-type: none"> <li>• Brak perspektyw rozwoju infrastruktury kolejowej.</li> <li>• Wykluczenie cyfrowe, w tym ograniczony dostęp do szybkiego Internetu.</li> </ul>

<b>LUDNOŚĆ I PROCESY DEMOGRAFICZNE</b>	
<b>MOCNE STRONY</b>	<b>SŁABE STRONY</b>
<ul style="list-style-type: none"> <li>• Dodatni średni przyrost naturalny na przestrzeni ostatnich kilku lat.</li> <li>• Najniższe tempo ubytku ludności w stosunku do wszystkich gmin ościennych.</li> </ul>	<ul style="list-style-type: none"> <li>• Mało korzystna struktura demograficzna. Najniższy udział ludności w wieku produkcyjnym na tle powiatu, województwa i kraju.</li> <li>• W większości ujemne saldo migracji.</li> <li>• Stały, sukcesywny spadek liczby ludności.</li> </ul>
<b>SZANSE</b>	<b>ZAGROŻENIA</b>
<ul style="list-style-type: none"> <li>• Poprawa warunków życia i zamieszkania w Gminie.</li> <li>• Odwrócenie obecnych tendencji demograficznych, w kierunku wzrostu liczby ludności (w szczególności wzrost dzietności oraz imigracja, zwłaszcza powrotna).</li> </ul>	<ul style="list-style-type: none"> <li>• Nagły i nadmierny napływ ludności.</li> <li>• Utrzymujący się odpływ ludności, połączony ze spadkiem wskaźnika przyrostu naturalnego.</li> </ul>

<b>ROLNICTWO, GOSPODARKA, RYNEK PRACY</b>	
<b>MOCNE STRONY</b>	<b>SŁABE STRONY</b>
<ul style="list-style-type: none"> <li>• Korzystne warunki rozwoju zwierzęcej gospodarki rolnej.</li> <li>• Malejący poziom bezrobocia, wzrost aktywności gospodarczej i wzrost zatrudnienia w ciągu ostatnich lat.</li> </ul>	<ul style="list-style-type: none"> <li>• Niskiej klasy gleby gruntów ornych, a tym samym utrudniona produkcja roślinna.</li> <li>• Relatywnie niski w stosunku do gmin ościennych poziom przedsiębiorczości.</li> <li>• W dalszym ciągu niższy od średniej w powiecie, województwie i kraju poziom przedsiębiorczości.</li> <li>• Znikoma liczba małych i średnich przedsiębiorstw oraz brak dużego zakładu pracy.</li> <li>• W dalszym ciągu zbyt niski wskaźnik zatrudnienia.</li> <li>• Brak kompleksowej oferty inwestycyjnej dla przedsiębiorców.</li> </ul>
<b>SZANSE</b>	<b>ZAGROŻENIA</b>
<ul style="list-style-type: none"> <li>• Rozwój nowoczesnego rolnictwa, w tym gospodarstw rolnych i przemysłu przetwórczego.</li> <li>• Rosnące zainteresowanie zewnętrznymi produktami lokalnymi i ekologicznymi.</li> <li>• Pojawienie się znaczącego zakładu pracy.</li> <li>• Udogodnienia dla przedsiębiorców, w tym: ulgi podatkowe, przygotowanie terenów inwestycyjnych.</li> </ul>	<ul style="list-style-type: none"> <li>• Niedoinwestowanie gospodarstw rolnych.</li> <li>• Pasywna postawa osób długotrwale bezrobotnych.</li> <li>• Niekorzystne zmiany w środowisku zatrudnienia – wzrastające koszty pracy.</li> <li>• Konkurencyjny rynek pracy lub korzystniejsza oferta inwestycyjna dla przedsiębiorców w najbliższych ośrodkach miejskich (Mława, Przasnysz, Nidzica, Chorzele) i wiejskich (m.in. Jednorożec, Dzierzgowo).</li> <li>• Ewentualny kryzys gospodarczy.</li> </ul>

<b>KULTURA I DZIEDZICTWO KULTUROWE</b>	
<b>MOCNE STRONY</b>	<b>SŁABE STRONY</b>
<ul style="list-style-type: none"> <li>• Obecność obiektów zabytkowych.</li> <li>• Obecność instytucji kultury na terenie Gminy.</li> <li>• Wydarzenia i imprezy kulturalne realizowane w ramach promowania i upowszechniania historii oraz integracji lokalnej społeczności.</li> </ul>	<ul style="list-style-type: none"> <li>• Zły stan techniczny niektórych obiektów ujętych w ewidencji zabytków, powodujący stopniowe niszczenie obiektów tradycyjnej zabudowy.</li> </ul>
<b>SZANSE</b>	<b>ZAGROŻENIA</b>
<ul style="list-style-type: none"> <li>• Objęcie dodatkowych obiektów i obszarów formą ochrony zabytków.</li> <li>• Promowanie i propagowanie działalności kulturowej, w tym poszerzanie działalności instytucji kultury.</li> <li>• Rozbudowa, modernizacja i wyposażenie instytucji kultury.</li> <li>• Poszerzenie oferty kulturalnej przez instytucje kultury.</li> </ul>	<ul style="list-style-type: none"> <li>• Nadmierna presja inwestycyjna na tereny tradycyjnej zabudowy.</li> <li>• Stopniowe niszczenie obiektów tradycyjnej zabudowy (brak lub źle przeprowadzone remonty i modernizacje).</li> <li>• Propagowanie obcych kulturowo wzorców.</li> <li>• Rozmycie odpowiedzialności za stan zabytków i brak skutecznej egzekucji za niszczenie zabytków.</li> <li>• Zdarzenia losowe (pożary, klęski żywiołowe).</li> <li>• Spadek znaczenia kultury i utrata tożsamości regionalnej wśród dzieci i młodzieży.</li> <li>• Niewykorzystanie szans kulturotwórczych z powodu niewystarczającego zaplecza infrastrukturalnego instytucji kultury.</li> </ul>

<b>ŚRODOWISKO I INFRASTRUKTURA</b>	
<b>MOCNE STRONY</b>	<b>SŁABE STRONY</b>
<ul style="list-style-type: none"> <li>• W większości sprzyjające zabudowie ukształtowanie terenu (brak istotnych ograniczeń dla wdrażania procesów rozwojowych).</li> <li>• Na przeważającym obszarze brak znaczących utrudnień geologiczno-inżynierskich (za wyjątkiem dolin rzecznych Ulatówki, Morawki, Tamki, Plutochy i ich dopływów oraz terenów akumulacji rzeczno-torfowej w północnej i zachodniej części Gminy).</li> <li>• Obecność potencjału surowcowego (udokumentowane złoża kopaliny).</li> <li>• Wartościowe walory przyrodnicze Gminy (obecność kompleksów leśnych, w tym ekosystemów referencyjnych, dolina rzeki Ulatówki, bogactwo flory i fauny).</li> <li>• Stosunkowo niewielkie przekształcenia środowiska, w tym niski stopień zasklepienia gruntów.</li> <li>• Ustanowiona ochrona pomnikowa dla wartościowych okazów drzew (przyrody żywej) oraz gładów narzutowych (przyrody nieożywionej).</li> <li>• Objęcie w całości Gminy i jej mieszkańców siecią wodociągową.</li> <li>• Dostatecznie rozwinięty system przesyłu energii elektrycznej.</li> <li>• Dostosowany do wymogów i standardów krajowych system gospodarki odpadami.</li> </ul>	<ul style="list-style-type: none"> <li>• Przewaga gleb o przeciętnych lub mało korzystnych warunkach dla produkcji rolnej.</li> <li>• Brak sieci ciepłowniczej i możliwości jej realizacji.</li> <li>• Obecność wyrobów zawierających azbest.</li> <li>• Relatywnie niewielki potencjał zasobów wodnych (brak jezior oraz większych naturalnych zbiorników wodnych, mało rozwinięta sieć hydrograficzna w południowej części Gminy).</li> <li>• Brak ustanowionych powierzchniowych form ochrony przyrody.</li> <li>• Niedostatecznie rozwinięta sieć kanalizacyjna (obecność sieci jedynie przy kontenerowej oczyszczalni ścieków) oraz niewystarczające wyposażenie mieszkańców w indywidualne systemy oczyszczania ścieków (przodomowe oczyszczalnie ścieków).</li> <li>• W dalszym ciągu niewystarczający stopień rozwoju sektora odnawialnych źródeł energii.</li> <li>• Brak sieci gazowniczej (gazu przewodowego).</li> <li>• Relatywnie niski udział odpadów zbieranych selektywnie.</li> </ul>
<b>SZANSE</b>	<b>ZAGROŻENIA</b>
<ul style="list-style-type: none"> <li>• Współpraca z jednostkami zewnętrznymi w zakresie zachowania i ochrony cennych elementów i zasobów środowiska.</li> <li>• Rozbudowa i modernizacja systemu wodociągowego.</li> <li>• Budowa sieci kanalizacji sanitarnej.</li> <li>• Rozbudowa i modernizacja systemu kanalizacyjnego.</li> <li>• Modernizacja istniejących, napowietrznych linii elektroenergetycznych, w tym ich przebudowy na linie kablowe (w terenach zurbanizowanych).</li> <li>• Rozwój energetyki odnawialnej (zwłaszcza rozproszonej).</li> <li>• Realizacja sieciowej infrastruktury zaopatrzenie w ciepło lub gaz.</li> </ul>	<ul style="list-style-type: none"> <li>• Degradacja walorów i zasobów środowiska przyrodniczego, poprzez ich nieracjonalne wykorzystanie lub brak właściwej ochrony prawnej.</li> <li>• Zaprzestanie inwestycji w infrastrukturę wodno-kanalizacyjną.</li> <li>• Obciążenie systemu elektroenergetycznego lub zakłócenia w dostawach energii elektrycznej.</li> <li>• Nadmierny lub niekontrolowany rozwój systemów OZE (dużych instalacji) i związane z nim problemy z magazynowaniem energii.</li> </ul>



<b>SPORT, REKREACJA I TURYSTYKA</b>	
<b>MOCNE STRONY</b>	<b>SŁABE STRONY</b>
<ul style="list-style-type: none"> <li>• Stosunkowo liczne obiekty sportowo-rekreacyjne funkcjonujące na terenie Gminy (sala gimnastyczna, boiska sportowe, ośrodek jeździecki, place zabaw, otwarta strefa aktywności).</li> <li>• Funkcjonujący na terenie Gminy klub sportowy.</li> <li>• Obecność obiektów bazy noclegowej (hotel, zajazdy przy drodze krajowej, domy wypoczynkowe).</li> <li>• Stosunkowo wysokie walory antropogeniczne, zwłaszcza kulturowe (obecność obiektów i obszarów zabytkowych).</li> <li>• Sprzyjające walory przyrodnicze, wykazujące potencjał do rozwoju funkcji sportowo-turystycznej.</li> </ul>	<ul style="list-style-type: none"> <li>• W dalszym ciągu niedostatecznie wykorzystywany potencjał turystyczny (brak rozbudowanej oferty turystycznej, zwłaszcza poza okresem wakacyjnym).</li> <li>• W dalszym ciągu niewystarczająca zasobność w obiekty bazy turystycznej.</li> </ul>
<b>SZANSE</b>	<b>ZAGROŻENIA</b>
<ul style="list-style-type: none"> <li>• Rozwój i wsparcie klubów sportowych i inicjatyw związanych ze sportem, rekreacją lub turystyką.</li> <li>• Wzrost znaczenia turystyki, jako istotnego sektora gospodarki w Gminie (rozwój turystyki biznesowej, kulturowej, przyrodniczej i kwalifikowanej, wypoczynkowej).</li> </ul>	<ul style="list-style-type: none"> <li>• Zmniejszenie zainteresowania sportem wśród dzieci i młodzieży.</li> <li>• Brak aktywności fizycznej przez ludność w wieku „średnim” i seniorów.</li> <li>• Zaprzestanie inwestycji w infrastrukturę sportowo-rekreacyjną.</li> <li>• Potencjalna degradacja środowiska w przypadku nadmiernej koncentracji ruchu turystycznego (miejscowo).</li> </ul>

<b>PLANOWANIE I ZAGOSPODAROWANIE PRZESTRZENNE</b>	
<b>MOCNE STRONY</b>	<b>SŁABE STRONY</b>
<ul style="list-style-type: none"> <li>• Pełne pokrycie gminy miejscowym planem zagospodarowania przestrzennego.</li> </ul>	<ul style="list-style-type: none"> <li>• Obecność obiektów i obszarów wymagających poprawy estetyki zainwestowania.</li> <li>• Rozproszona struktura przestrzenna zabudowy znacznej części miejscowości gminnych.</li> </ul>
<b>SZANSE</b>	<b>ZAGROŻENIA</b>
<ul style="list-style-type: none"> <li>• Reforma systemu planowania przestrzennego i prawa budowlanego w kierunku ułatwienia procesu inwestycyjnego.</li> <li>• Optymalna koncentracja zabudowy, w tym przeciwdziałanie rozpraszaniu zabudowy.</li> <li>• Włączenie Gminy w system zintegrowanych inwestycji terytorialnych/ regionalnych.</li> </ul>	<ul style="list-style-type: none"> <li>• Rozpraszanie zabudowy (niekontrolowana presja inwestycyjna).</li> <li>• Wprowadzanie obiektów dysharmonijnych z otoczeniem.</li> </ul>

<b>BEZPIECZEŃSTWO PUBLICZNE</b>	
<b>MOCNE STRONY</b>	<b>SŁABE STRONY</b>
<ul style="list-style-type: none"> <li>Wysoka wykrywalność sprawców przestępstw w stosunku do średniej dla województwa i kraju.</li> <li>Niskie zanieczyszczenie powietrza, w tym brak dużych, punktowych emitorów zanieczyszczeń.</li> <li>Brak obszarów zagrożenia powodziowego.</li> <li>Brak zagrożenia osuwiskowego.</li> <li>Niski poziom zagrożenia poważną awarią przemysłową, ze względu na brak dużych zakładów.</li> </ul>	<ul style="list-style-type: none"> <li>Występujące okresowo zjawisko niskiej emisji.</li> <li>Znaczne zagrożenie suszą i związane z nią zagrożenia pożarowe.</li> </ul>
<b>SZANSE</b>	<b>ZAGROŻENIA</b>
<ul style="list-style-type: none"> <li>Nowe inicjatywy w zakresie zwiększenia bezpieczeństwa społeczności lokalnej (kursy i szkolenia w zakresie ochrony zdrowia, obronności, itp.).</li> <li>Wzrost świadomości społecznej nt. zagrożeń przyrodniczych, szkodliwości niektórych form działalności człowieka oraz możliwości przeciwdziałania zagrożeniom.</li> <li>Wylimitowanie lub istotne ograniczenie źródeł niskiej emisji (głównie przyczyny okresowego zanieczyszczenia powietrza w Gminie). Wylimitowanie spalania śmieci.</li> <li>Adaptacja do postępujących zmian klimatu (m.in. inwestycje w „błękitno-zieloną” infrastrukturę).</li> </ul>	<ul style="list-style-type: none"> <li>Brak regularnych inicjatyw na rzecz poprawy bezpieczeństwa społeczeństwa – kursy i szkolenia w zakresie ochrony zdrowia lub obronności.</li> <li>Konflikty społeczne.</li> <li>Wzrost poziomu przestępczości.</li> <li>Emisja zanieczyszczeń atmosferycznych z terenów sąsiednich.</li> <li>Postępujące zmiany klimatyczne.</li> <li>Wystąpienie klęski żywiołowej (nawałnic i gradobić, suszy, pożarów itd.).</li> <li>Wystąpienie istotnej awarii np. w transporcie substancji niebezpiecznych.</li> </ul>

<b>POLITYKA SPOŁECZNA</b>	
<b>MOCNE STRONY</b>	<b>SŁABE STRONY</b>
<ul style="list-style-type: none"> <li>Obecność placówek podstawowej opieki zdrowotnej.</li> <li>Najwyższy wskaźnik przychodni na 10 tys. mieszkańców na tle gmin ościennych.</li> <li>Funkcjonujące instytucje pomocy społecznej.</li> <li>Szereg działań na rzecz rozwiązywania problemów alkoholowych oraz narkomani, a także istniejący Zespół Interdyscyplinarny do Spraw Przeciwdziałania Przemocy w Rodzinie.</li> </ul>	<ul style="list-style-type: none"> <li>Niski udział wydatków na ochronę zdrowia.</li> <li>Ograniczony dostęp do placówek specjalistycznej opieki zdrowotnej.</li> <li>Nieznaczny wzrost liczby osób korzystających z opieki społecznej w ostatnich latach.</li> <li>W dalszym ciągu występowanie problemów społecznych wśród mieszkańców.</li> <li>Niewielka liczba mieszkań komunalnych oraz brak mieszkań treningowych lub wspomaganych.</li> </ul>
<b>SZANSE</b>	<b>ZAGROŻENIA</b>
<ul style="list-style-type: none"> <li>Stworzenie warunków do poprawy oferty medycznej, zwłaszcza w zakresie specjalistycznej opieki zdrowotnej.</li> <li>Właściwie funkcjonująca (skuteczna) i odpowiednio finansowana pomoc społeczna.</li> <li>Wzrost standardów zamieszkania, w tym w zakresie mieszkalnictwa socjalnego.</li> </ul>	<ul style="list-style-type: none"> <li>Niedostateczne środki finansowe na ochronę zdrowia.</li> <li>Skokowy wzrost zapotrzebowania na pomoc społeczną, związane z pojawieniem się zagrożeń dla zdrowia i życia ludności (m.in. choroby zakaźne, katastrofy naturalne, konflikty).</li> <li>Pogłębianie się problemów społecznych, w tym zubożenie społeczeństwa.</li> <li>Starzenie się społeczeństwa.</li> </ul>

<b>EDUKACJA I KAPITAŁ SPOŁECZNY</b>	
<b>MOCNE STRONY</b>	<b>SŁABE STRONY</b>
<ul style="list-style-type: none"> <li>• Dostateczny poziom dostępności do usług oświatowych na poziomie wczesnoszkolnym.</li> <li>• Stosunkowo aktywnie działające organizacje i stowarzyszenia lokalne, o wskaźniku liczebności zbliżonym do średniej dla kraju.</li> <li>• Wzrost liczby uczniów w szkołach podstawowych na przestrzeni ostatnich kilku lat.</li> <li>• Relatywnie wysoka na tle kraju frekwencja wyborcza, zwłaszcza w trakcie wyborów samorządowych.</li> </ul>	<ul style="list-style-type: none"> <li>• Brak żłobka lub klubu dziecięcego.</li> <li>• Brak placówki ponadpodstawowej.</li> <li>• Malejąca liczba dzieci w placówkach przedszkolnych.</li> </ul>
<b>SZANSE</b>	<b>ZAGROŻENIA</b>
<ul style="list-style-type: none"> <li>• Powołanie placówki opieki dla najmłodszych (opieki żłobkowej).</li> <li>• Sukcesywny wzrost aktywności obywatelskiej, zarówno w odniesieniu do spraw lokalnych, jak i wyborów powszechnych.</li> </ul>	<ul style="list-style-type: none"> <li>• Spadek poziomu kształcenia lub brak wykwalifikowanej kadry nauczycielskiej.</li> <li>• Spadek zainteresowania społeczeństwa sprawami lokalnymi oraz bierność wyborcza.</li> </ul>

<b>FINANSE SAMORZADOWE</b>	
<b>MOCNE STRONY</b>	<b>SŁABE STRONY</b>
<ul style="list-style-type: none"> <li>• Regularny wzrost dochodów ogółem, w tym skokowy wzrost dochodów w ostatnim roku.</li> <li>• Najwyższy wskaźnik dochodów w przeliczeniu na 1 mieszkańca w odniesieniu do gmin ościennych.</li> <li>• Wysoki poziom dofinansowań zewnętrznych (głównie dotacji unijnych).</li> <li>• Regularny wzrost wydatków ogółem, w tym skokowy wzrost wydatków w ostatnim roku.</li> </ul>	<ul style="list-style-type: none"> <li>• Znaczne uzależnienie działań proinwestycyjnych od możliwości finansowania zewnętrznego.</li> </ul>
<b>SZANSE</b>	<b>ZAGROŻENIA</b>
<ul style="list-style-type: none"> <li>• Dalszy wzrost dochodów (w tym dochodów własnych) Gminy.</li> <li>• Wysoka skuteczność w pozyskiwaniu środków finansowych zewnętrznych.</li> <li>• Właściwie kierunkowane wydatki inwestycyjne.</li> </ul>	<ul style="list-style-type: none"> <li>• Spadek dochodów.</li> <li>• Blokada lub ograniczenie środków zewnętrznych na działania rozwojowe.</li> <li>• Niekorzystne trendy w sektorze finansowym na poziomie ogólnokrajowym (m.in. inflacja), w tym kryzys finansowy.</li> </ul>

## 2 ROZWÓJ STRATEGICZNY GMINY DO 2032 ROKU

### 2.1. WIZJA ROZWOJU

Wizja rozwoju przedstawia pożądany obraz stanu Gminy, który będzie efektem realizacji podejmowanej Strategii. Ukazuje Gminę w perspektywie strategicznej do 2032 roku, zmienioną poprzez realizację przyjętych celów i działań oraz osiągnięcie zamierzonych rezultatów. Wizja pełnić będzie funkcję scalającą i integrującą poszczególnych interesariuszy (odbiorców i uczestników) inicjatyw strategicznych. Może być też elementem wykorzystywanym w celach promocyjnych.



#### WIZJA ROZWOJU GMINY KRZYNOWŁOGA MAŁA

*Gmina Krzynowłoga Mała - przestrzeń przyjazna dla środowiska i ludzi,  
otwarta na inwestorów, wykorzystująca lokalne potencjały do wzrostu gospodarczego  
i rozwoju rolnictwa.*

Rozwój realizowany będzie w oparciu o równowagę pomiędzy wzrostem gospodarczym, ochroną środowiska i rozwojem społecznym mieszkańców (zasada zrównoważonego rozwoju, ang. *sustainable development*).

Najważniejszą wartością dla Gminy będzie ukształtowanie atrakcyjnej i przyjaznej przestrzeni do zamieszkania, wypoczynku i działalności gospodarczej. Cel ten zostanie osiągnięty poprzez sukcesywny rozwój infrastruktury technicznej (w szczególności w obszarach niedoinwestowanych), modernizację i rozbudowę dróg, poprawę dostępności cyfrowej, właściwy stan i jakość środowiska naturalnego oraz aktywną partycypację społeczną wspieraną przez skuteczny Samorząd, a w konsekwencji wzrost gospodarczy.

Rozwój opierać się będzie na wykorzystaniu potencjałów wewnętrznych, w tym atutów środowiskowych (położenie nad doliną rzeki Ulatówka, obecność zwartych kompleksów leśnych) oraz historycznie ukształtowanych dziedzin gospodarki (rolnictwo, leśnictwo, lokalna wytwórczość).

Sz szczególnie istotnym elementem będzie integracja społeczna mieszkańców i wykształcenie kapitału społecznego, przede wszystkim więzi międzyludzkich, stopnia zaufania między nimi, a także umiejętność i chęć współdziałania. Wpłyną one na jakość rządzenia, zwiększą poziom uczestnictwa mieszkańców w życiu publicznym, a także przyczynią się do ograniczenia wykluczenia społecznego.

Ponadto w celu osiągnięcia zakładanej wizji rozwoju istotne będzie zniwelowanie słabych stron oraz ukierunkowanie podejmowanych działań na zapobieganie zagrożeniom rozwojowym, zwłaszcza w zakresie wykluczenia transportowego i cyfrowego. Znaczenie będzie miała również aktywna promocja Gminy „na zewnątrz”, w tym współpraca z innymi jednostkami administracji publicznej.

## 2.2. CELE STRATEGICZNE I OPERACYJNE

Mając na względzie cel nadrzędny, jakim jest osiągnięcie zakładanej wizji rozwoju, formułuje się strategiczne założenia rozwojowe w wymiarze społecznym, gospodarczym i przestrzennym – cele strategiczne i cele operacyjne.

Cele strategiczne mają charakter długofalowy i wskazują generalne kierunki postępowania w realizacji założonej wizji rozwoju Gminy. Cele operacyjne to narzędzie i sposoby realizacji poszczególnych celów strategicznych.

<b>CEL STRATEGICZNY NR 1:</b>	<b>CEL STRATEGICZNY NR 2:</b>	<b>CEL STRATEGICZNY NR 3:</b>	<b>CEL STRATEGICZNY NR 4:</b>
ZWIĘKSZENIE KONKURENCYJNOŚCI GOSPODARCZEJ I POPRAWA WARUNKÓW ZAMIESZKANIA I WYPOCZYNKU	WZMOCNIENIE KAPITAŁU LUDZKIEGO I SPOŁECZNEGO	ROZWÓJ DOSTĘPNOŚCI KOMUNIKACYJNEJ I INNOWACJI CYFROWEJ WRAZ Z PROMOCJĄ GMINY	OCHRONA ŚRODOWISKA, WALORÓW PRZYRODNICZYCH I POTENCJAŁU KULTUROWEGO
<b>CELE OPERACYJNE:</b> 1.1 Poprawa stanu i dostępności infrastruktury technicznej. 1.2 Wzrost poziomu bezpieczeństwa publicznego i poprawa jakości życia. 1.3 Poprawa atrakcyjności turystycznej i rekreacyjno-wypoczynkowej. 1.4 Rozwój przedsiębiorczości i otoczenia biznesu. 1.5 Rozwój gospodarstw rolnych i sektora rolno-spożywczego.	<b>CELE OPERACYJNE:</b> 2.1 Kształtowanie i promowanie wartości kulturowych. 2.2 Poprawa jakości kształcenia i edukacji. 2.3 Ograniczenie problemów społecznych. 2.4 Rozwój kapitału społecznego i wzrost integracji społecznej. 2.5 Rozwój opieki zdrowotnej i ochrony zdrowia.	<b>CELE OPERACYJNE:</b> 3.1 Zwiększanie dostępności transportowej i powiązań komunikacyjnych. 3.2 Rozwój nowoczesnych technologii i innowacji cyfrowych. 3.3 Aktywna promocja Gminy.	<b>CELE OPERACYJNE:</b> 4.1 Świadoma i racjonalna polityka przestrzenna. 4.2 Zachowanie materialnych zasobów kultury i dziedzictwa. 4.3 Ochrona i zachowanie walorów i zasobów środowiska. 4.4 Poprawa stanu i jakości środowiska oraz zapobieganie zagrożeniom naturalnym

## 2.3. KIERUNKI DZIAŁAŃ I DZIAŁANIA

Zdefiniowane cele strategiczne i operacyjne realizowane będą za pośrednictwem kierunków działań oraz, tam gdzie jest to możliwe, konkretnych działań. Kierunki działań i poszczególne działania stanowią podstawę wdrażania Strategii. Kierunki działań i działania sformułowano zgodnie z koncepcją dotyczącą efektywnego zarządzania: *SMART* (ang. *Specific, Measurable, Achievable, Realistic, Time-bound*). Polega ona na sformułowaniu celów *Specyficowanych, Mierzalnych, Osiągalnych, Realistycznych i Ograniczonych czasowo*.

<b>CEL STRATEGICZNY 1:</b>			
<b>ZWIĘKSZENIE KONKURENCYJNOŚCI GOSPODARCZEJ I POPRAWA WARUNKÓW ZAMIESZKANIA I WYPOCZYNKU</b>			
<b>CEL OPERACYJNY</b>		<b>KIERUNKI DZIAŁAŃ I DZIAŁANIA</b>	
1.1.	Poprawa stanu i dostępności infrastruktury technicznej	1.1.1.	Rozwój infrastruktury kanalizacyjnej, w tym: A. Budowa oczyszczalni ścieków w Krzynowłodze Małej. B. Budowa sieci kanalizacji sanitarnej w Krzynowłodze Małej. C. Wspieranie budowy indywidualnych systemów oczyszczania ścieków. D. Wspieranie budowa lub remontu bezodpływowych zbiorników na ścieki.
		1.1.2.	Rozwój infrastruktury wodociągowej, w tym: A. Modernizacja stacji uzdatniania wody w miejscowości Kaki-Mroczy i Świniary B. Zapewnienie odpowiedniej przepustowości i sprawności pozostałych gminnych ujęć wody poprzez przebudowę, rozbudowę lub modernizację.
		1.1.3.	Rozwój infrastruktury odprowadzania i magazynowania wody opadowej.
		1.1.4.	Rozwój infrastruktury zaopatrzenia w gaz, w tym: A. Realizacja sieci gazowej. B. Wspieranie połączeń odbiorców do sieci gazowej.
		1.1.5.	Rozwój infrastruktury elektroenergetycznej, w tym: A. Budowa, rozbudowa lub modernizacja infrastruktury elektroenergetycznej. B. Przebudowa napowietrznych linii elektroenergetycznych na linie kablowe.
		1.1.6.	Wzrost wykorzystania odnawialnych źródeł energii, w tym: A. Realizacja wolnostojących urządzeń i instalacji wytwarzających energię ze źródeł odnawialnych. B. Zwiększenie wykorzystania urządzeń indywidualnych (mikroinstalacji OZE).
		1.1.7.	Uzbrojenie terenów inwestycyjnych w infrastrukturę techniczną.
<b>CEL OPERACYJNY</b>		<b>KIERUNKI DZIAŁAŃ I DZIAŁANIA</b>	
1.2.	Wzrost poziomu bezpieczeństwa publicznego i poprawa jakości życia	1.2.1.	Poprawa jakości przestrzeni publicznej i ogólnodostępnej, w tym: A. Modernizacja i remonty obiektów i terenów użyteczności publicznej. B. Tworzenie nowych terenów zieleni, w tym zieleni urządzonej i „błękitno-zielonej” infrastruktury. C. Utrzymanie czystości i porządku przestrzeni publicznych i ogólnodostępnych. D. Okazjonalne i sezonowe aranżacje i wzbogacenie przestrzeni publicznych i ogólnodostępnych. E. Budowa, modernizacja i rozbudowa chodników lub oświetlenia ulicznego. F. Stosowanie jednolitego systemu identyfikacji i informacji w Gminie.
		1.2.2.	Poprawa bezpieczeństwa publicznego, w tym: A. Monitoring wizyjny przestrzeni publicznych i ogólnodostępnych B. Współpraca z policją i strażą pożarną, w tym organizacyjna i rzeczowa. C. Podejmowanie działań i inicjatyw na rzecz utrzymania właściwego poziomu bezpieczeństwa. D. Wsparcie inicjatyw, kursów i szkoleń na rzecz pogłębiania wiedzy i umiejętności praktycznych postępowania w sytuacjach kryzysowych.

		1.2.3.	Poprawa warunków zamieszkania w budownictwie komunalnym, w tym: A. Realizacja nowych budynków lub mieszkań komunalnych. B. Modernizacja i remonty istniejących budynków i lokali komunalnych. C. Adaptacja budynków użyteczności publicznej na cele mieszkalne.
		1.2.4.	Wspieranie estetyki zainwestowania w budownictwie prywatnym, w tym: A. Ustalanie jednolitych zasad zagospodarowania w zakresie parametrów i wskaźników zabudowy. B. Wsparcie dla działań modernizacyjnych, w tym termomodernizacyjnych. C. Organizacja konkursów i zachęt mających na celu poprawę estetyki obiektów i przestrzeni. D. Przeciwdziałanie nielegalnym formom użytkowania przestrzeni. E. Uporządkowanie reklam i nośników reklamowych poprzez regulacje, w tym wykorzystanie mechanizmów ustawy krajobrazowej.
<b>CEL OPERACYJNY</b>		<b>KIERUNKI DZIAŁAŃ I DZIAŁANIA</b>	
1.3.	Poprawa atrakcyjności turystycznej i rekreacyjno-wypoczynkowej	1.3.1.	Zwiększenie atrakcyjności turystycznej w oparciu o walory kulturowe i przyrodnicze, w tym: A. Realizacja szlaków turystycznych i miejsc wypoczynku. B. Budowa małej infrastruktury turystyczno-rekreacyjnej (altany, miejsca do grillowania, wiaty, ławy, stoły itd.). C. Zagospodarowanie terenu zalewu wodnego w Łojach.
		1.3.2.	Wzrost zasobności bazy turystycznej i okołoturystycznej, w tym: A. Rozbudowa bazy noclegowej. B. Rozwój agroturystyki. C. Rozbudowa i poprawa jakości bazy gastronomicznej, w tym wspieranie regionalnych tradycji kulinarnych. D. Utrzymanie we właściwym stanie istniejącej bazy sportowo-rekreacyjnej. E. Realizacja nowej infrastruktury sportowo-rekreacyjnej (boiska, place zabaw, siłownie zewnętrznych i inne ogólnodostępne objekty).
		1.3.3.	Organizacja i promocja imprez i wydarzeń sportowych, turystycznych i kulturalnych.
<b>CEL OPERACYJNY</b>		<b>KIERUNKI DZIAŁAŃ I DZIAŁANIA</b>	
1.4.	Rozwój przedsiębiorczości i otoczenia biznesu	1.4.1.	Aktywizacja zawodowa mieszkańców, w tym: A. Współpraca z Powiatowym Urzędem Pracy w zakresie informowania o usługach pośrednictwa zawodowego oraz ofertach pracy. B. Organizacja praktyk i staży w Urzędzie Gminy i podległych jednostkach organizacyjnych. C. Wspieranie inicjatyw organizacji pozarządowych na rzecz aktywizacji osób bezrobotnych.
		1.4.2.	Rozwój sektora mikro-, małych i średnich przedsiębiorstw, w tym: A. Wspieranie przedsiębiorstw i przedsiębiorców – ulgi lub zwolnienia w podatkach i opłatach lokalnych, pomoc w uzyskaniu dofinansowań, pomoc w dostępie do terenów inwestycyjnych. B. Rozwijanie współpracy w ramach partnerstwa publiczno-prywatnego.

		1.4.3.	<p>Wzrost atrakcyjności inwestycyjnej:</p> <p>A. Uzbrojenie terenów inwestycyjnych.</p> <p>B. Stworzenie skonkretyzowanej i inicjującej oferty inwestycyjnej.</p> <p>C. Organizacja punktu informacyjnego dla przedsiębiorców i inwestorów (punktu obsługi inwestora).</p>
<b>CEL OPERACYJNY</b>		<b>KIERUNKI DZIAŁAŃ I DZIAŁANIA</b>	
1.5.	Rozwój gospodarstw rolnych i sektora rolno-spożywczego	1.5.1.	<p>Rozwój i unowocześnienie gospodarstw rolnych, w tym:</p> <p>A. Wzmocnienie produktywności gospodarstw rolnych, w tym modernizacja gospodarstw i zwiększenie zasobności i jakości sprzętu, maszyn i urządzeń rolniczych.</p> <p>B. Wspieranie wykształconych kierunków produkcji rolnej i przemysłu rolno-spożywczego.</p> <p>C. Wspieranie nowych kierunków upraw lub hodowli.</p> <p>D. Wspieranie tworzenia miejsc pracy w rolnictwie.</p> <p>E. Organizacja spotkań związanych z nowoczesnymi formami działalności rolniczej.</p>
		1.5.2.	<p>Wzrost znaczenia lokalnych produktów rolniczych, w tym:</p> <p>A. Wspieranie lokalnego rynku rolno-spożywczego – lokalnego przetwórstwa, handlu detalicznego prowadzonego przez rolników, sprzedaży i dostaw bezpośrednich do konsumentów.</p> <p>B. Wspieranie wytwarzania i dystrybucji produktów tradycyjnych, regionalnych lub ekologicznych.</p>
		1.5.3.	<p>Wspieranie i promocja działalności sektora spożywczego, przetwórczego i rolnego:</p> <p>A. Współdziałanie z Agencją Restrukturyzacji i Modernizacji Rolnictwa, Ośrodkiem Doradztwa Rolniczego i innymi podmiotami w zakresie organizowania bezpłatnych szkoleń dla rolników.</p> <p>B. Wspieranie organizacji i stowarzyszeń wspierających działalność rolniczą.</p> <p>C. Promowanie ekologicznej produkcji rolniczej.</p> <p>D. Promowanie innowacji w rolnictwie.</p> <p>E. Promowanie wytwórczości produktów tradycyjnych, regionalnych lub ekologicznych.</p> <p>F. Wspieranie rolników w zakresie pozyskiwania środków zewnętrznych.</p>



<b>CEL STRATEGICZNY 2:</b>			
<b>WZMOCNIENIE KAPITAŁU LUDZKIEGO I SPOŁECZNEGO</b>			
<b>CEL OPERACYJNY</b>		<b>KIERUNKI DZIAŁAŃ I DZIAŁANIA</b>	
2.1.	Kształtowanie i promowanie wartości kulturowych	2.1.1.	Wspieranie działalności instytucji kultury.
		2.1.2.	Wspieranie działalności organizacji i stowarzyszeń związanych z kulturą i twórczością regionalną (kół gospodyń wiejskich, twórców lub innych).
		2.1.3.	Wspieranie rozwoju edukacji kulturalnej i artystycznej dzieci, młodzieży lub dorosłych.
		2.1.4.	Organizacja i promocja cyklicznych lub okazjonalnych wydarzeń i imprez kulturalnych.
		2.1.5.	Wzmocnienie uczestnictwa w kulturze, w tym poprzez technologię cyfrową (e-kultura, digitalizacja i udostępnianie zbiorów i zasobów archiwalnych).
		2.1.6.	Udział i wspieranie udziału w regionalnych, ogólnopolskich i międzynarodowych wydarzeniach kulturalnych i promocyjnych.
		2.1.7.	Współpraca z innymi regionami w Polsce i na świecie, w celu wspierania interakcji pomiędzy tradycjami i kulturami.
<b>CEL OPERACYJNY</b>		<b>KIERUNKI DZIAŁAŃ I DZIAŁANIA</b>	
2.2.	Poprawa jakości kształcenia i edukacji	2.2.1.	Budowa żłobka w miejscowości Krzynowłoga Mała.
		2.2.2.	Rozbudowa, modernizacja i doposażenie placówek oświatowych i bibliotek.
		2.2.3.	Rozbudowa i modernizacja zaplecza sportowego placówek oświatowych.
		2.2.4.	Tworzenie nowych, modernizacja oraz doposażenie świetlic wiejskich.
		2.2.5.	Rozwój potencjału dydaktycznego, w tym: A. Podniesienie jakości kształcenia praktycznego w szkołach. B. Doskonalenie zawodowe nauczycieli. C. Wsparcie nauczycieli w zakresie przygotowania uczniów do zawodów, konkursów i olimpiad. D. Monitoring poziomu nauczania w placówkach oświatowych.
		2.2.6.	Wzmocnienie kompetencji podstawowych z zakresu informatyzacji, przedsiębiorczości, nauki języków obcych oraz postaw społeczno-obywatelskich.
		2.2.7.	Wsparcie rozwoju osób szczególnie uzdolnionych poprzez organizację konkursów lub zajęć dodatkowych.
		2.2.8.	Wsparcie edukacji specjalistycznej, w tym dla osób o specjalnych potrzebach terapeutycznych lub z niepełnosprawnością.
		2.2.9.	Podniesienie poziomu zaangażowania rodziców w proces edukacyjno-wychowawczy.
		2.2.10.	Inicjowanie i wspieranie działalności w zakresie organizacji i udoskonalania zajęć, wydarzeń pozaszkolnych dla dzieci i młodzieży, w tym zajęć dydaktycznych i sportowych.
<b>CEL OPERACYJNY</b>		<b>KIERUNKI DZIAŁAŃ I DZIAŁANIA</b>	
2.3.	Ograniczenie problemów społecznych	2.3.1.	Wsparcie działań instytucji opieki społecznej.
		2.3.2.	Spójne oraz kompleksowe wspieranie rodzin.
		2.3.3.	Wspieranie prawidłowego rozwoju dzieci i młodzieży poprzez m.in. rozwój infrastruktury sportowej, miejsc aktywnego wypoczynku, tworzenie miejsc i zakup sprzętu rehabilitacyjnego dla osób niepełnosprawnych.

		2.3.4.	Podjęcie działań w zakresie przeciwdziałania uzależnieniom i przemocy, w tym promocja profilaktyki i edukacji wśród dzieci i młodzieży.
		2.3.5.	Aktywizacja osób starszych i rozwój systemu opieki senioralnej.
		2.3.6.	Pomoc osobom z niepełnosprawnością, w tym likwidacja barier architektonicznych, promowanie zatrudnienia i pomoc doraźna.
		2.3.7.	Wspieranie inicjatyw na rzecz pomocy społecznej, w tym promocja i wspieranie idei wolontariatu.
		2.3.8.	Wspieranie organizacji społecznych i stowarzyszeń prowadzących działania na rzecz utrzymania i wzrostu poczucia bezpieczeństwa.
<b>CEL OPERACYJNY</b>		<b>KIERUNKI DZIAŁAŃ I DZIAŁANIA</b>	
2.4.	Rozwój kapitału społecznego i wzrost integracji społecznej.	2.4.1.	Wspieranie inicjatyw obywatelskich oraz działalności instytucji, organizacji i stowarzyszeń w zakresie prowadzenia aktywności społecznych i obywatelskich.
		2.4.2.	Zwiększenie poziomu partycypacji mieszkańców w zarządzaniu Gminą, w tym: A. Tworzenie mechanizmów i narzędzi konsultacji społecznych. B. Wprowadzenie budżetu obywatelskiego. C. Wzrost znaczenia i dostępności e-usług i e-urzędu.
		2.4.3.	Rozwój kompetencji osób dorosłych, w tym: A. Podnoszenie kwalifikacji i umiejętności zawodowych osób dorosłych. B. Wspieranie reorientacji zawodowej osób poszukujących lub zmieniających pracę. C. Wspieranie postaw przedsiębiorczych i samozatrudnienia.
<b>CEL OPERACYJNY</b>		<b>KIERUNKI DZIAŁAŃ I DZIAŁANIA</b>	
2.5.	Rozwój opieki zdrowotnej i ochrony zdrowia	2.5.1.	Rozwój infrastruktury ochrony zdrowia.
		2.5.2.	Zwiększenie dostępności do specjalistycznej opieki zdrowotnej w szczególności leczenia i profilaktyki chorób cywilizacyjnych, rehabilitacji oraz leczenia uzależnień.
		2.5.3.	Poprawa jakości i dostępności i wspieranie rozwoju różnych form usług zdrowotnych, w tym pielęgnacyjno-opiekuńczych.
		2.5.4.	Wspieranie inicjatyw na rzecz profilaktyki zdrowia oraz promocji zdrowia i zdrowego trybu życia.
		2.5.5.	Kształtowanie warunków sprzyjających aktywności fizycznej mieszkańców, w tym: A. Organizacja zabaw, konkursów i imprez sportowych dla dzieci, młodzieży lub dorosłych. B. Wspieranie działalności klubów sportowych.

<b>CEL STRATEGICZNY 3: ROZWÓJ DOSTĘPNOŚCI KOMUNIKACYJNEJ I INNOWACJI CYFROWEJ WRAZ Z PROMOCJĄ GMINY</b>			
<b>CEL OPERACYJNY</b>		<b>KIERUNKI DZIAŁAŃ I DZIAŁANIA</b>	
3.1.	Zwiększanie dostępności transportowej i powiązań komunikacyjnych	3.1.1.	Poprawa jakości i dostępności układu komunikacyjnego, w tym: A. Remont, modernizacja, przebudowa lub rozbudowa dróg powiatowych. B. Remont, modernizacja, przebudowa lub rozbudowa dróg gminnych. C. Remont, modernizacja, przebudowa lub rozbudowa dróg wewnętrznych. D. Budowa nowych dróg gminnych i wewnętrznych.
		3.1.2.	Modernizacja dróg transportu rolniczego.
		3.1.3.	Poprawa bezpieczeństwa ruchu drogowego.
		3.1.4.	Budowa, rozbudowa lub przebudowa infrastruktury towarzyszącej ciągom komunikacyjnym (chodników, poboczy, parkingów i innej infrastruktury towarzyszącej).
		3.1.5.	Rozwój infrastruktury rowerowej, w tym wdrożenie wojewódzkich standardów infrastruktury rowerowej.
		3.1.6.	Zwiększenie dostępu do usług komunikacji zbiorowej, poprzez zwiększenie liczby przystanków autobusowych oraz modernizację przystanków istniejących.
		3.1.7.	Budowa infrastruktury do ładowania pojazdów o napędach alternatywnych, w tym elektrycznych.
<b>CEL OPERACYJNY</b>		<b>KIERUNKI DZIAŁAŃ I DZIAŁANIA</b>	
3.2.	Rozwój nowoczesnych technologii i innowacji cyfrowych	3.2.1.	Zapewnienie powszechnego dostępu do Internetu, w tym: A. Realizacja sieci światłowodowej. B. Wspieranie działań na rzecz udostępnienia innowacyjnych rozwiązań zapewniających dostępność i właściwą jakość połączeń internetowych, w tym technologii satelitarnych.
		3.2.2.	Zwiększenie dostępności mobilnych sieci komórkowych, w tym: A. Poprawa przepustowości i jakości połączeń telefonii komórkowej. B. Poprawa przepustowości i jakości mobilnego Internetu w technologii 4G (LTE). C. Wspieranie działań na rzecz udostępnienia zasięgu mobilnego Internetu w technologii 5G.
		3.2.3.	Rozwój e-usług publicznych oraz dostępności i jakości e-urzędu, w tym: A. Doskonalenie form przekazu treści portalu internetowego Urzędu Gminy. B. Zwiększenie dostępności portalu internetowego Urzędu Gminy, dla osób niepolskojęzycznych – wprowadzenie innych wersji językowych. C. Poprawa jakości portali internetowych jednostek organizacyjnych i instytucji, podległych Gminie. D. Stworzenie aplikacji mobilnej Gminy Krzynowłoga Mała. E. Rozwój i poprawa funkcjonalności Systemu Informacji Przestrzennej Gminy.
		3.2.4.	Wspieranie wykorzystania i rozwoju technologii cyfrowych w działalności gospodarczej.
		3.2.5.	Popularyzacja metod i możliwości wykorzystania Internetu, zwłaszcza wśród osób zagrożonych wykluczeniem cyfrowym.

CEL OPERACYJNY		KIERUNKI DZIAŁAŃ I DZIAŁANIA	
3.3.	Aktywna promocja Gminy	3.3.1.	Stworzenie kompleksowej oferty turystycznej, w oparciu o posiadane zasoby materialne (infrastruktura) i niematerialne (walory przyrodnicze).
		3.3.2.	Stworzenie kompleksowej oferty inwestycyjnej.
		3.3.3.	Doskonalenie wykorzystania mediów społecznościowych w działaniach informacyjnych, promocyjnych i w dialogu ze społeczeństwem.
		3.3.4.	Upowszechnienie informacji o Gminie, jako atrakcyjnym miejscu wypoczynku i inwestycji.
		3.3.5.	Zawiązanie współpracy partnerstwa (gminy partnerskie) w celu wymiany kulturalnej, gospodarczej i informacyjnej.

<b>CEL STRATEGICZNY 4:</b>			
<b>OCHRONA ŚRODOWISKA, WALORÓW PRZYRODNICZYCH ORAZ POTENCJAŁU KULTUROWEGO</b>			
<b>CEL OPERACYJNY</b>		<b>KIERUNKI DZIAŁAŃ I DZIAŁANIA</b>	
4.1.	Świadoma i racjonalna polityka przestrzenna	4.1.1.	Dążenie do zwartości zabudowy, w tym: A. Koncentracja zabudowy poszczególnych miejscowości, w oparciu o dostępną infrastrukturę komunikacyjną i techniczną. B. Przeciwdziałanie rozpraszaniu zabudowy na tereny otwarte i wartościowe przyrodniczo.
		4.1.2.	Opracowanie planu ogólnego gminy.
		4.1.3.	Uświadamianie społeczności lokalnej w zakresie istoty i znaczenia racjonalnego planowania przestrzennego, w tym: A. Przeprowadzanie warsztatów, szkoleń lub spotkań. B. Zwiększanie roli partycypacji społecznej przy opracowaniu dokumentów planowania przestrzennego.
		4.1.4.	Pozyskiwanie nowych terenów inwestycyjnych, poprzez wykup oraz zmianę przeznaczenia na potrzeby funkcjonowania strefy aktywizacji gospodarczej.
		4.1.5.	Podjęcie działań na rzecz rewitalizacji, w tym: A. Delimitacja obszarów wymagających działań rewitalizacyjnych. B. Rewitalizacja zidentyfikowanych obszarów problemowych (wymagających interwencji).
<b>CEL OPERACYJNY</b>		<b>KIERUNKI DZIAŁAŃ I DZIAŁANIA</b>	
4.2.	Zachowanie materialnych zasobów kultury i dziedzictwa	4.2.1.	Wspieranie prac konserwatorskich, w tym restauratorskich, renowacyjnych i rewaloryzacyjnych obiektów i obszarów zabytkowych (wpisanych do rejestru zabytków oraz ujętych w ewidencji zabytków).
		4.2.2.	Adaptacja obiektów zabytkowych do nowych funkcji, w tym kulturalnych, turystycznych i społecznych.
		4.2.3.	Powiększanie zasobów dziedzictwa kulturowego, w tym: A. Aktualizacja katalogu obiektów i obszarów ujętych w ewidencji zabytków. B. Inwentaryzacja i digitalizacja zasobów dziedzictwa kulturowego. C. Przygotowanie i wydawanie publikacji poświęconych dziedzictwu kulturowemu. D. Poszukiwanie, odkrywanie i pielęgnowanie lokalności, tradycji, wierzeń, obrzędów charakterystycznych dla gminy Krzynowłoga Mała i regionu.
		4.2.4.	Ochrona obiektów sakralnych, w tym: A. Renowacje i właściwa ekspozycja obiektów kultu religijnego, w tym kapliczek i krzyży przydrożnych. B. Utrzymanie i bieżąca konserwacja cmentarzy.
		4.2.5.	Ochrona udokumentowanych stanowisk archeologicznych.
<b>CEL OPERACYJNY</b>		<b>KIERUNKI DZIAŁAŃ I DZIAŁANIA</b>	
4.3.	Ochrona i zachowanie walorów i zasobów środowiska	4.3.1.	Ochrona obszarów cennych przyrodniczo, w tym: A. Ochrona ustanowionych form ochrony przyrody. B. Przeciwdziałanie fragmentacji składowych ponadlokalnego systemu przyrodniczego (korytarzy i płatów ekologicznych o randze ponadlokalnej).

		4.3.2.	Racjonalne gospodarowanie zasobami leśnymi, w tym: A. Ochrona zwartych kompleksów leśnych. B. Zwiększenie lesistości.
		4.3.3.	Racjonalne wykorzystanie zasobów wód podziemnych i powierzchniowych.
		4.3.4.	Zapewnienie odpowiedniej przepustowości koryta rzeki Ulatówka.
		4.3.5.	Przebudowa rzeki Morawka i Czerniczka wraz z budowlami związanymi z nimi funkcjonalnie oraz modernizacja urządzeń melioracji wodnych szczegółowych.
		4.3.6.	Minimalizacja przeznaczenia na cele nierolnicze gruntów rolnych chronionych klas bonitacyjnych.
		4.3.7.	Ochrona zasobów surowcowych, w tym: A. Ochrona udokumentowanych złóż kopalin. B. Dokumentowanie nowych złóż kopalin.
<b>CEL OPERACYJNY</b>		<b>KIERUNKI DZIAŁAŃ I DZIAŁANIA</b>	
4.4.	Poprawa stanu i jakości środowiska oraz zapobieganie zagrożeniom naturalnym.	4.4.1.	Wdrażanie rozwoju niskoemisyjnego, w tym: A. Zmniejszenie emisji zanieczyszczeń oraz ograniczenie niskiej emisji poprzez wymianę niskosprawnych kotłów na paliwa stałe na urządzenia wysokosprawne i spełniające normy. B. Zwiększenie efektywności energetycznej poprzez termomodernizację i stosowanie rozwiązań zmniejszających zużycie energii. C. Zwiększenie wykorzystania odnawialnych źródeł energii.
		4.4.2.	Rozwój systemu gospodarki odpadami, w tym: A. Wyposażenie miejsc publicznych w nowe pojemniki do gniazdowej zbiórki odpadów komunalnych. B. Eliminacja miejsc nielegalnego składowania odpadów komunalnych. C. Selektywne zbieranie odpadów. D. Usuwanie wyrobów zawierających azbest. E. Usuwanie folii rolniczej i innych odpadów pochodzących z działalności rolniczej. F. Zmniejszenie zanieczyszczeń pochodzących z rolnictwa. G. Ochrona wód przed zanieczyszczeniami pochodzącymi ze źródeł rolniczych, poprzez wdrażanie zasad Dobrej Praktyki Rolniczej (np. składowanie nawozów i kiszonek w pobliżu cieków).
		4.4.3.	Zapewnienie dobrego stanu wód, w tym: A. Rozbudowa i modernizacja infrastruktury wodno-ściekowej. B. Monitorowanie jakości wód. C. Prowadzenie kontroli przestrzegania warunków wprowadzania ścieków do wód lub do ziemi. D. Budowa szczelnych zbiorników na gnojowicę lub gnojówkę oraz płyt obornikowych w gospodarstwach rolnych. E. Wspieranie i promocja ograniczenia nadmiernego stosowania nawozów sztucznych i środków ochrony roślin. F. Przygotowanie analizy techniczno-ekonomicznej gospodarowania ściekami w celu ograniczenia dopływu zanieczyszczeń komunalnych do wód.

		4.4.4.	<p>Rekultywacja gruntów i zdegradowanych gleb, w tym:</p> <p>A. Eliminacja niekoncesjonowanej eksploatacji złóż.</p> <p>B. Rekultywacja terenów o niekorzystnych przekształceniach powierzchni ziemi, w tym wyrobisk.</p> <p>C. Poprawa warunków glebowych poprzez racjonalne nawożenie i stosowanie odpowiednich upraw.</p>
		4.4.5.	<p>Ograniczenie uciążliwości akustycznych, w tym:</p> <p>A. Minimalizacja istniejących uciążliwości akustycznych.</p> <p>B. Zapobieganie potencjalnym uciążliwościom akustycznym.</p>
		4.4.6.	<p>Monitoring zanieczyszczeń środowiska i wdrożenie mechanizmów i narzędzi ograniczających działalność wpływającą na zanieczyszczanie.</p>
		4.4.7.	<p>Ochrona przed podtopieniami, suszą i deficytem wody, w tym:</p> <p>A. Realizacja przedsięwzięć zmierzających do zwiększania lub odtwarzania naturalnej retencji (np. tworzenie stref buforowych wzdłuż cieków).</p> <p>B. Ograniczenie strat wody poprzez jej ponowne wykorzystanie do celów gospodarczych („deszczówka”, „szara woda”).</p> <p>C. Retencja i zagospodarowanie wód opadowych i roztopowych na terenach zurbanizowanych.</p> <p>D. Zwiększenie ilości i czasu retencji wód na gruntach rolnych.</p> <p>E. Analiza możliwości zwiększenia retencji na terenach leśnych, rolniczych i zurbanizowanych.</p> <p>F. Prowadzenie prac przeciwerozynnych.</p> <p>G. Ochrona i odtwarzanie oczek wodnych i mokradeł oraz dążenie do tworzenia nowych zbiorników wodnych.</p>
		4.4.8.	<p>Realizacja automatycznej stacji meteorologicznej, umożliwiającą wgląd na aktualną sytuację pogodową.</p>
		4.4.9.	<p>Aktualizacja programu ochrony środowiska pod kątem poprawy efektywności dotyczącej ograniczania dopływu zanieczyszczeń do JCWP.</p>
		4.4.10.	<p>Edukacja ekologiczna mieszkańców, w szczególności w zakresie:</p> <p>A. Ochrony klimatu i jakości powietrza.</p> <p>B. Adaptacji do postępujących zmian klimatu, zwłaszcza przystosowania do ekstremalnych zjawisk pogodowych.</p> <p>C. Segregacji odpadów i szkodliwości spalania odpadów.</p>

### 3 OCZEKIWANE REZULTATY I WSKAŹNIKI ICH OSIĄGNIĘCIA

Wskazane kierunki rozwoju strategicznego wskazują na sposoby rozwiązywania najważniejszych problemów, zmniejszania barier rozwojowych, wzmacniania lokalnego potencjału oraz wykorzystywania zasobów własnych i szans pojawiających się w otoczeniu, a także łączenia działań z różnych dziedzin w zintegrowane projekty.

Struktura kierunków działań i działań tworzy logicznie powiązany system, który powinien zapewnić osiągnięcie zakładanych celów operacyjnych, co z kolei posłuży osiągnięciu celów strategicznych, a w konsekwencji sformułowanej wizji rozwoju. Ponadto kierunki działań i działania, planowane w ramach poszczególnych celów, przenikają i uzupełniają się wzajemnie, umożliwiając efekt synergii (wartości dodanej) rozwoju strategicznego gminy Krzynowłoga Mała.

W poniższej tabeli zaprezentowano sugerowane wskaźniki realizacji planowanych celów operacyjnych oraz trend zmian, obrazujący oczekiwany rezultat poszczególnych kierunków działań i działań, a tym samym przyszłościową ocenę stopnia realizacji Strategii.

W tabeli pominięto prezentację „wskaźników oczywistych”, dotyczących inwestycji jednostkowych, gdzie miarą jest realizacja lub brak realizacji (tak/nie). Dotyczy to m.in. ważnych dla wdrożenia zakładanej wizji rozwoju działań, jak np. przebudowa rzeki Morawka i Czerniczka wraz z budowlami związanymi z nimi funkcjonalnie oraz modernizacja urządzeń melioracji wodnych szczegółowych.

Ponadto zaprezentowane wskaźniki stanowią katalog otwarty, możliwy do wzbogacenia, uzupełnienia i modyfikacji. Istotne, aby podczas raportowania efektów (zob. rozdz. 7.2.) uwzględniać jednakowe wskaźniki, w celu rzetelnej analizy porównawczej i oceny skuteczności wdrażania Strategii Rozwoju.

**Tab. 2 Sugerowane wskaźniki i oczekiwany trend zmian dla 1 celu strategicznego**

CELE OPERACYJNE	PROPONOWANE WSKAŹNIKI	MIARA	WARTOŚĆ	OCZEKIWANY TREND
Poprawa stanu i dostępności infrastruktury technicznej	Długość sieci kanalizacji sanitarnej	km	0,7	↑
	Udział ludności korzystającej z sieci kanalizacyjnej	%	2,0	↑
	Liczba przydomowych oczyszczalni ścieków	szt.	240	↑
	Liczba zbiorników bezodpływowych na nieczystości	szt.	659	↓
	Długość sieci wodociągowej	km	210,4	↑
	Udział ludności korzystającej z sieci wodociągowej*	%	100	--
	Długość czynnej sieci gazowej*	m	5 857	↑
	Udział ludności korzystającej z sieci gazowej	%	0	↑
	Liczba zbiorników retencyjnych (obiektów małej retencji wodnej/„oczek”)	szt.	--	↑
	Długość kablowych linii elektroenergetycznych	km	--	↑
	Łączna moc wolnostojących urządzeń i instalacji OZE	MW	--	↑
	Liczba indywidualnych systemów OZE (mikroinstalacji)**	szt.	ok. 45	↑
Wzrost poziomu bezpieczeństwa publicznego i poprawa jakości życia	Środki z budżetu przeznaczone na utrzymanie zieleni	zł	3463,54	↑
	Ilość środków z budżetu przeznaczona na oświetlenie ulic, placów i dróg	zł	153 707,55	↓
	Liczba stwierdzonych przestępstw	szt.	62	↓
	Stopień wykrywalności przestępstw	%	84	↑
	Liczba urządzeń gminnego monitoringu wizyjnego	szt.	1	↑
	Liczba mieszkań komunalnych**	szt.	9	↑



CELE OPERACYJNE	PROPONOWANE WSKAŹNIKI	MIARA	WARTOŚĆ	OCZEKIWANY TREND
Poprawa atrakcyjności turystycznej i rekreacyjno-wypoczynkowej	Liczba obiektów sportowo-rekreacyjnych (m.in. stadionów, placów zabaw, boisk, siłowni itd.)	szt.	19	↑
	Liczba obiektów noclegowych/miejsc noclegowych	szt.	--	↑
	Liczba zorganizowanych imprez sportowych	szt.	0	↑
	Liczba zorganizowanych imprez kulturalnych	szt.	1	↑
Rozwój przedsiębiorczości i otoczenia biznesu	Liczba osób zatrudnionych w Urzędzie Gminy w ramach prac interwencyjnych	szt.	2	↑
	Liczba praktyk oraz staży w Urzędzie Gminy i podległych jednostkach administracyjnych	szt.	1	↑
	Liczba podmiotów gospodarczych w przeliczeniu na 10 tys. mieszkańców w wieku produkcyjnym	szt.	1281,1	↑
	Liczba osób fizycznych prowadzących działalność gospodarczą	os.	204	↑
Rozwój gospodarstw rolnych i sektora rolno-spożywczego	Liczba gospodarstw rolnych**	szt.	611	↑
	Liczba pracujących w gospodarstwach rolnych**	os.	1 204	↑
	Liczba gospodarstw domowych z dochodem z działalności rolniczej**	szt.	610	↑
	Średnia wielkość gospodarstwa rolnego**	ha	22,86	↑
	Liczba gospodarstw rolnych prowadząca sprzedaż własnych produktów rolnych**	szt.	558	↑
	Udział działu Rolnictwo i łowiectwo w wydatkach budżetowych Gminy	%	5,9	↑

stan na 2022 r., a w przypadku braku aktualnych danych:

\*stan na 2021 r.

\*\* stan na 2020 r.

Materiał źródłowy: Opracowane własne.

Tab. 3 Sugerowane wskaźniki i oczekiwany trend zmian dla 2 celu strategicznego

CELE OPERACYJNE	PROPONOWANE WSKAŹNIKI	MIARA	WARTOŚĆ	OCZEKIWANY TREND
Kształtowanie i promowanie wartości kulturowych	Budżet roczny instytucji kultury	zł	168 500,00	↑
	Liczba organizacji i stowarzyszeń związanych z kulturą i twórczością regionalną (kół gospodyń wiejskich, twórców lub innych).	szt.	2	↑
	Liczba zorganizowanych imprez i wydarzeń kulturalnych.	szt.	--	↑
	Liczba zdarzeń – uczestnictwa w regionalnych, ogólnopolskich i międzynarodowych wydarzeniach kulturalnych i promocyjnych	szt.	--	↑
Poprawa jakości kształcenia i edukacji	Liczba placówek żłobkowych i przedszkolnych (dane GUS)	szt.	4	↑
	Liczba dzieci uczęszczających do przedszkoli*	os.	105	↑
	Liczba dzieci w wieku 3-5 lat przypadająca na jedną placówkę wychowania przedszkolnego*	os.	120	↓
	Liczba szkół podstawowych*	szt.	3	--
	Liczba uczniów uczęszczających do szkół podstawowych*	os.	300	--
	Liczba szkół ponadpodstawowych	szt.	0	--

CELE OPERACYJNE	PROPONOWANE WSKAŹNIKI	MIARA	WARTOŚĆ	OCZEKIWANY TREND
	Liczba uczniów uczęszczających do szkół ponadpodstawowych	os.	0	--
	Ilość dotacji celowych przeznaczona na wyposażenie szkół w podręczniki, materiały edukacyjne lub ćwiczeniowe	zł	27 046,14	↑
	Ilość środków przeznaczona na doskonalenie zawodowe nauczycieli	zł	4 275,00	↑
Ograniczenie problemów społecznych	Odsetek mieszkańców korzystających ze środowiskowej pomocy społecznej*	%	9,1	↓
	Liczba złożonych Niebieskich Kart	szt.	2	↓
	Liczba rodzin objęta wsparciem asystenta rodziny	szt.	3	↓
	Liczba udzielonych porad, w tym terapeutycznych i psychologicznych	szt.	22	↑
	Liczba zorganizowanych spotkań (np. zespołu interdyscyplinarnego) w celu przeciwdziałaniu zjawisku przemocy	szt.	4	↑
	Liczba uczniów otrzymujących wsparcie finansowe w formie stypendium socjalnego	os.	75	↑
Rozwój kapitału społecznego i wzrost integracji społecznej.	Liczba organizacji pozarządowych	szt.	7	↑
	Liczba pracujących na 1000 mieszkańców*	os.	87	↑
	Udział bezrobotnych zarejestrowanych w liczbie ludności w wieku produkcyjnym	%	5,1	↓
	Frekwencja w wyborach powszechnych**	%	69,1	↑
Rozwój opieki zdrowotnej i ochrony zdrowia	Liczba aptek lub punktów aptecznych	szt.	1	↑
	Liczba przychodni lekarskich na 10 tys. mieszkańców	szt.	6	↑
	Liczba udzielonych porad lekarskich w zakresie ambulatoryjnej opieki zdrowotnej	szt.	4 615	↑
	Udział wydatków z budżetu na dział ochrony zdrowia	%	0,3	↑
	Liczba klubów sportowych**	szt.	1	↑
	Liczba członków w klubach sportowych**	os.	27	↑

stan na 2022 r., a w przypadku braku aktualnych danych:

\*stan na 2021 r.

\*\* stan na 2020 r.

Materiał źródłowy: Opracowanie własne.

**Tab. 4 Sugerowane wskaźniki i oczekiwany trend zmian dla 3 celu strategicznego**

CELE OPERACYJNE	PROPONOWANE WSKAŹNIKI	MIARA	WARTOŚĆ	OCZEKIWANY TREND
Zwiększanie dostępności transportowej i powiązań komunikacyjnych	Długość dróg publicznych poziomu ponadgminnego o nawierzchni utwardzonej	km	80,6	↑
	Długość dróg publicznych poziomu gminnego o nawierzchni utwardzonej	km	29,3	↑
	Liczba zainstalowanych progów zwalniających na drogach gminnych	szt.	0	↑
	Długość ścieżek rowerowych	km	5,6	↑
	Liczba przystanków autobusowych (dane GUS)	szt.	34	↑
	Liczba punktów do ładowania pojazdów o napędach alternatywnych, w tym elektrycznych	szt.	--	↑

Rozwój nowoczesnych technologii i innowacji cyfrowych	Liczba miejscowości z dostępem do sieci światłowodowej	szt.	0	↑
	Liczba stacji bazowych telefonii komórkowej (GSM)	szt.	4	↑
	Liczba komputerów użytkowych w bibliotekach publicznych	szt.	10	↑
	Liczba zorganizowanych e-spotkań z władzami oraz pracownikami Gminy	szt.	0	↑
Aktywna promocja Gminy	Liczba zrealizowanych inicjatyw promocyjnych (bez względu na rodzaj)	szt.	--	↑
	Liczba gmin partnerskich	szt.	0	↑

stan na 2022 r.

Materiał źródłowy: Opracowanie własne.

Tab. 5 Sugerowane wskaźniki i oczekiwany trend zmian dla 4 celu strategicznego

CELE OPERACYJNE	PROPONOWANE WSKAŹNIKI	MIARA	WARTOŚĆ	OCZEKIWANY TREND
Świadoma i racjonalna polityka przestrzenna	Udział powierzchni objętej miejscowymi planami zagospodarowania przestrzennego	%	100	--
Zachowanie materialnych zasobów kultury i dziedzictwa	Liczba obiektów lub obszarów zabytkowych, w których zrealizowano prace konserwatorskie, restauratorskie, renowacyjne lub rewaloryzujące	szt.	--	↑
	Udział środków z budżetu przeznaczona na dział Kultura i ochrona dziedzictwa narodowego	%	0,5	↑
Ochrona i zachowanie walorów i zasobów środowiska	Lesistość	%	32,5	↑
	Powierzchnia odnowień i zalesień lasów	ha	10,51	↑
	Stopień zasklepienia gruntów	%	5,3	↓
	Udział powierzchni Gminy objęta obszarową formą ochrony przyrody	ha	0	--
	Liczba obiektowych form ochrony przyrody	szt.	6	↑
Poprawa stanu i jakości środowiska oraz zapobieganie zagrożeniom naturalnym	Emisja dwutlenku węgla*	t	10 166,01	↓
	Liczba wymienionych nisko sprawnych i nieefektywnych urządzeń grzewczych (pieców na paliwo stałe)	szt.	--	↑
	Zużycie energii finalnej*	Mwh/rok	25 202,08	↓
	Liczba budynków poddanych termomodernizacji	szt.	2	↑
	Stosunek odpadów zebranych selektywnie do ogółu odpadów	%	26,4	↑
	Poziom recyklingu i przygotowania do ponownego użycia odpadów komunalnych (papier, metal, tworzywa sztuczne i szkło)	%	34,58	↑
	Liczba koszy na śmieci	szt.	14	↑
	Ilość wyrobów azbestowych poddanych do utylizacji	Mg	86,627	↑
	Udział strat wody w łącznej ilości dostarczonej wody	%	25,2	↓
	Liczba zorganizowanych szkoleń i/lub warsztatów wśród mieszkańców z zakresu edukacji ekologicznej	szt.	--	↑

stan na 2022 r., a w przypadku braku aktualnych danych:

\* stan na 2019 r.

Materiał źródłowy: Opracowanie własne.

## 4 MODEL STRUKTURY FUNKCJONALNO-PRZESTRZENNEJ GMINY

---

Model struktury funkcjonalno-przestrzennej to schemat obrazujący zbiór elementów, które w szczególny sposób wpływają na szeroko pojęty rozwój społeczno-gospodarczy, odbywający się na terytorium gminy. Model stanowi ilustrację założeń ukierunkowanej terytorialnie polityki rozwoju lokalnego. Przedstawia długookresową strategiczną wizję rozwoju gminy, wynikającą z uwarunkowań związanych z jej położeniem, trendami rozwojowymi oraz kierunki zmian oczekiwanych w wyniku realizacji strategii. Prezentuje wybrane cele jakościowe i ilościowe w kontekście przestrzennym. Zobrazowane elementy przestrzenne należy traktować jako generalne wytyczne, których zasięg (zajętość przestrzenną – zwłaszcza w odniesieniu do kategorii wyróżnionej jako „użytkowanie przestrzeni”) należy doprecyzować i uszczegółwić w planie ogólnym gminy, stosownie do obowiązujących przepisów prawa. Wskazane przestrzenie są zgeneralizowane do skali opracowania modelu, a ponadto obrazują główne (kluczowe) komponenty i potencjały, nie wykluczając zarówno modyfikacji ich zasięgu, jak i wyznaczenia w innym miejscu.

Gmina Krzynowłoga Mała jest średniej wielkości gminą wiejską, położoną w północnej części województwa mazowieckiego, na terenie powiatu przasnyskiego. Jej trzonem komunikacyjnym jest droga krajowa nr 57, łącząca Bartoszyce z Pułtuskiem. Ponadto do głównych ciągów komunikacyjnych należy również droga wojewódzka nr 616 oraz drogi powiatowe, które zapewniają połączenia z lokalnymi miejscowościami.

Uwzględniając przyszłościowy, docelowy układ sieci dróg ekspresowych i autostrad gmina Krzynowłoga Mała w dalszym ciągu odznaczać się będzie stosunkowo niskim poziomem dostępności transportowej w ujęciu krajowym. Najbliższym, kluczowym szlakiem komunikacji drogowej jest droga ekspresowa S7 relacji Gdańsk – Warszawa – Kraków – Rabka Zdrój, będący jednym z głównych korytarzy transportowych Polski.

Nie przewiduje się na terenie Gminy inwestycji kolejowych związanych z planowaną realizacją Centralnego Portu Komunikacyjnego.

Pod względem środowiskowym obserwuje się stosunkowo duże zróżnicowanie wewnętrzne Gminy. Największe walory przyrodniczo-krajobrazowe występują w rejonie przebiegu doliny rzeki Ulatówki oraz w obrębie zwartych kompleksów leśnych, w tym ekosystemów referencyjnych.

W skład Gminy wchodzi w sumie kilkadziesiąt miejscowości (wykaz przedstawiono w rozdz. 2.1. Diagnozy sytuacji społecznej, gospodarczej i przestrzennej gminy Krzynowłoga Mała).

Najistotniejszym i najbardziej zaludnionym ośrodkiem funkcjonalnym jest miejscowość Krzynowłoga Mała. W obrębie Krzynowłogi Małej skupiają się funkcje administracyjne, edukacyjne, kulturowe, handlowo-gospodarcze oraz mieszkaniowe i rolnicze. Ponadto świadczone są usługi medyczne i ochrony zdrowia, a także znajdują się obiekty o charakterze sportowo-rekreacyjnym. Miejscowość ta odznacza się stosunkowo zwartym charakterem istniejącej zabudowy.

Za „ośrodki wspomagające” uznano miejscowości odznaczające się najwyższym zaludnieniem (zaraz po Krzynowłodze Małej) oraz miejscowości wspomagające „centrum funkcjonalne” tle turystyczno-wypoczynkowym, edukacyjnym czy handlowo-gospodarczym, tj.: Romany Sebory, Kaki Mroczyki, Świniary oraz Rudno Jeziorowe.

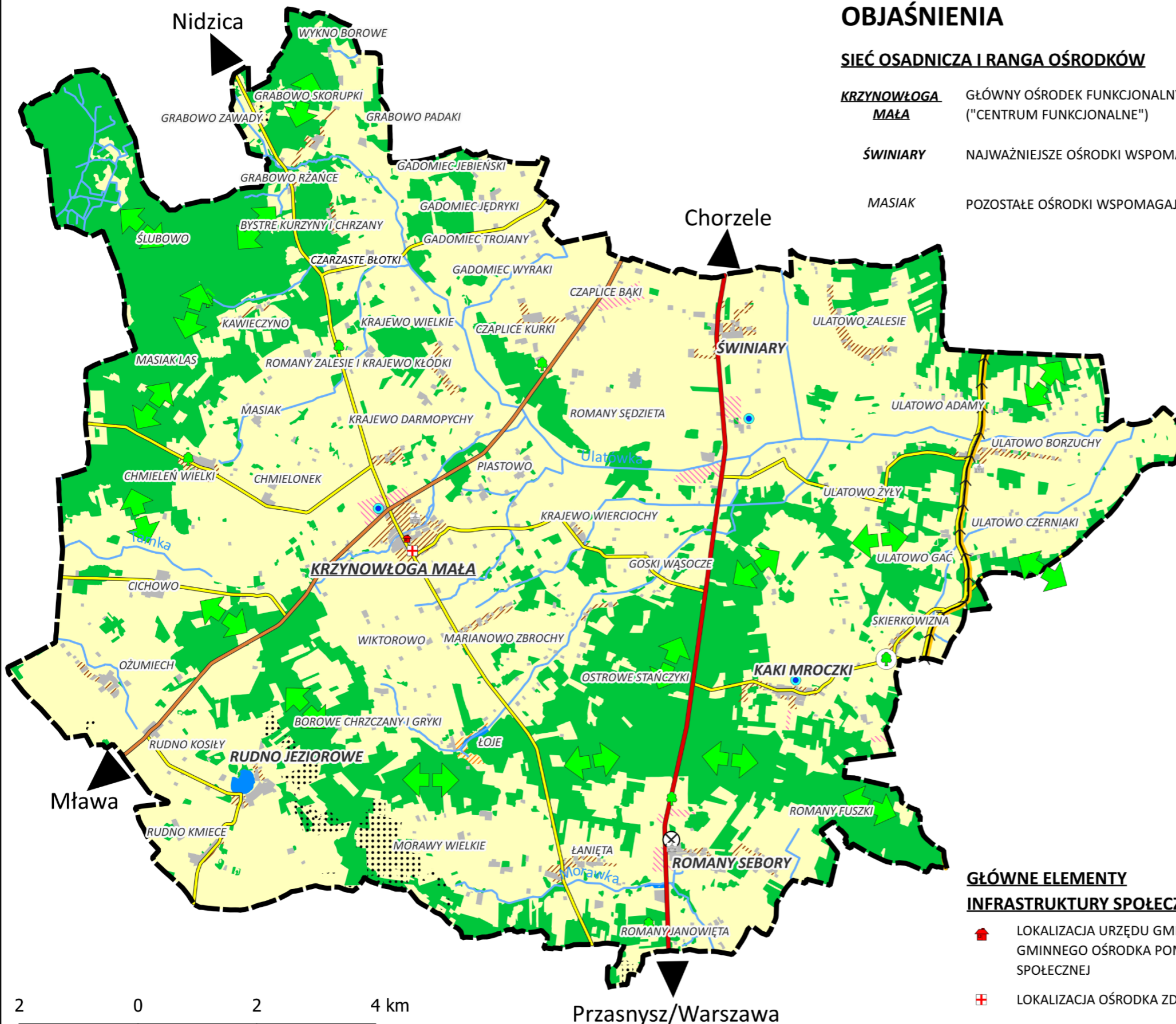
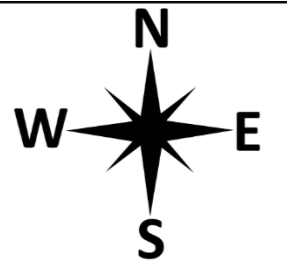
Pozostałe miejscowości pełnią głównie funkcje rolnicze i mieszkalne oraz odznaczają się niskim lub bardzo niskim stopniem zaludnienia.





# GMINA KRZYNOWŁOGA MAŁA

## MODEL STRUKTURY FUNKCJONALNO-PRZESTRZENNEJ



### OBJAŚNIENIA

#### SIEĆ OSADNICZA I RANGA OŚRODKÓW

- KRZYNOWŁOGA MAŁA** GŁÓWNY OŚRODEK FUNKCJONALNY ("CENTRUM FUNKCJONALNE")
- ŚWINIARY** NAJWAŻNIEJSZE OŚRODKI WSPOMAGAJĄCE
- MASIAK** POZOSTAŁE OŚRODKI WSPOMAGAJĄCE

--- GRANICA GMINY KRZYNOWŁOGA MAŁA

#### UŻYTKOWANIE PRZESTRZENI

- TERENY ZABUDOWANE
- GŁÓWNE KIERUNKI ROZWOJU MIESZKANIOWO-USŁUGOWEGO
- GŁÓWNE KIERUNKI ROZWOJU TURYSTYCZNO-REKREACYJNEGO
- GŁÓWNE KIERUNKI ROZWOJU POTENCJAŁU GOSPODARCZEGO
- TERENY LEŚNE
- TERENY ROLNICZE
- ZBIORNIKI WODNE
- SIEĆ HYDROGRAFICZNA

#### OCHRONA ŚRODOWISKA I JEGO ZASOBÓW

- JEDNOOBIEKTOWE POMNIKI PRZYRODY
- WIELOOBIEKTOWY POMNIK PRZYRODY
- PLANOWANY POMNIK PRZYRODY
- UDOKUMENTOWANE ZŁOŻA KOPALIN
- PONADLOKALNE POWIĄZANIA PRZYRODNICZE (KORYTARZE I PŁATY EKOLOGICZNE)

#### GŁÓWNE ELEMENTY INFRASTRUKTURY TECHNICZNEJ I KOMUNIKACYJNEJ

- DROGA KRAJOWA
- DROGA WOJEWÓDZKA
- DROGI POWIATOWE
- GAZOCIĄG ŚREDNIEGO PODWYŻSZONEGO CIŚNIENIA
- LINIA ELEKTROENERGETYCZNA WYSOKIEGO NAPIĘCIA 110 KV
- GMINNE UJĘCIA WODY
- KONTENEROWA OCZYSZCZALNIA ŚCIEKÓW

#### GŁÓWNE ELEMENTY INFRASTRUKTURY SPOŁECZNEJ

- LOKALIZACJA URZĘDU GMINY ORAZ GMINNEGO OŚRODKA POMOCY SPOŁECZNEJ
- LOKALIZACJA OŚRODKA ZDROWIA
- LOKALIZACJA SZKÓŁ PODSTAWOWYCH

2 0 2 4 km



## 5 USTALENIA I REKOMENDACJE W ZAKRESIE Kształtowania i prowadzenia polityki przestrzennej w gminie

Kształtowanie i prowadzenie polityki przestrzennej w gminie Krzynowłoga Mała obejmować będzie tworzenie warunków przestrzennych podnoszących jej konkurencyjność i atrakcyjność, a także poprawę warunków życia mieszkańców, przy jednoczesnym zachowaniu równowagi między aktywnością ekonomiczną, społeczną a środowiskiem przyrodniczym i kulturowym.

Wzmocnienie potencjału Gminy zamierza się uzyskać przez kształtowanie optymalnej struktury użytkowania i ładu przestrzennego oraz właściwe ukierunkowanie dalszego rozwoju sieci osadniczej – harmonizacja rozwoju zabudowy oraz przeciwdziałanie nadmiernemu „rozlewaniu się” zabudowy. Dalszy rozwój i niezawodność systemów infrastruktury technicznej i komunikacyjnej przyczyni się do podniesienia konkurencyjności i atrakcyjności inwestycyjnej oraz warunków do zamieszkania i wypoczynku.

### Generalne ustalenia i rekomendacje w zakresie kierunków polityki przestrzennej to:

- w zakresie zasad ochrony środowiska i jego zasobów, ochrony przyrody, powietrza i krajobrazu wprowadza się następujące ustalenia i rekomendacje:
  - ochrona zasobów środowiska przyrodniczego i poprawa ich stanu poprzez racjonalne gospodarowanie zasobami użytkowymi środowiska, ochronę przyrody, zabezpieczenie przed degradacją i pogarszaniem stanu poszczególnych komponentów środowiska oraz zachowanie i wzmocnienie systemu powiązań przyrodniczych (korytarzy i płątów ekologicznych),
  - utrzymanie procesów ekologicznych i stabilności ekosystemów,
  - zachowanie różnorodności biologicznej oraz zapewnienie ciągłości istnienia gatunków roślin, zwierząt i grzybów, wraz z ich siedliskami,
  - zachowanie dziedzictwa geologicznego,
  - utrzymywanie właściwego stanu ochrony poszczególnych komponentów środowiska, w tym siedlisk przyrodniczych,
  - ochrona zieleni urządzonej oraz zadrzewień towarzyszącej zabudowie,
  - ochrona walorów krajobrazowych,
  - utrzymanie i wzmacnianie heterogenności krajobrazu, zwłaszcza w odniesieniu do ekosystemów leśnych oraz łąkowych i pastwiskowych,
  - wspieranie rolnictwa ekologicznego, jako formy gospodarowania nienaruszającej równowagi przyrodniczej,
  - utrzymanie/dążenie do zwartej zabudowy miejscowości,
  - poprawę estetyki zabudowy, poprzez m.in. utrzymanie dobrego stanu technicznego, remonty i modernizację zabudowy istniejącej, likwidację lub modernizację obiektów zdegradowanych, dostosowanie nowych obiektów i budynków do charakteru zabudowy tradycyjnej/regionalnej, z wyposażeniem w urządzenia z zakresu ochrony środowisk,
  - przeciwdziałanie formom dysharmonii krajobrazu, w tym zabudowy o gabarytach i wysokości zakłócającej sylwetkę poszczególnych miejscowości i kompozycję układów zabudowy,
  - ochrona jakości powietrza atmosferycznego, w tym wdrażanie rozwoju niskoemisyjnego,
  - przeciwdziałanie zmianom klimatycznym poprzez kreowanie gospodarki niskoemisyjnej oraz adaptacja do postępujących zmian klimatycznych,
  - kształtowanie właściwych postaw wobec przyrody przez edukację, informowanie i promocja w dziedzinie ochrony przyrody;

- w zakresie zasad ochrony dziedzictwa kulturowego i zabytków oraz dóbr kultury współczesnej wprowadza się następujące ustalenia i rekomendacje:
  - zachowanie wartości dziedzictwa kulturowego, walorów architektonicznych i historyczno-kulturowych, a także konserwacja, rewaloryzacja i porządkowanie zabytkowych obszarów i obiektów,
  - zapewnienie warunków prawnych, organizacyjnych i finansowych umożliwiających trwałe zachowanie zabytków oraz ich zagospodarowanie i utrzymanie,
  - zapobieganie zagrożeniom mogącym spowodować uszczerbek dla wartości zabytków,
  - udaremnianie niszczenia i niewłaściwego korzystania z zabytków,
  - przeciwdziałanie kradzieży, zaginięciu lub nielegalnemu wywozowi zabytków,
  - kontrola stanu zachowania i przeznaczenia zabytków,
  - nawiązanie do kształtu architektonicznego nowo projektowanej zabudowy oraz gabarytów obiektów istniejących w otoczeniu, w sposób harmonizujący z sąsiadującą zabudową,
  - uwzględnianie zadań ochronnych w planowaniu i zagospodarowaniu przestrzennym;
- w zakresie kierunków zmian w strukturze zagospodarowania terenów, w tym określenia szczególnych potrzeb w zakresie nowej zabudowy mieszkaniowej wprowadza się następujące ustalenia i rekomendacje:
  - zapewnienie ładu przestrzennego poprzez racjonalne kształtowanie struktur przestrzennych, z uwzględnieniem uwarunkowań środowiskowych, ekonomicznych i społecznych oraz kulturowych;
  - tworzenie warunków, w tym prawa lokalnego, do harmonizacji i estetyzacji zabudowy, zarówno dla istniejących terenów zabudowy, jak i nowych stref rozwojowych;
  - wzmocnienie „centrum funkcjonalnego” – miejscowości gminnej Krzynowłoga Mała jako głównego ośrodka rozwoju, oddziałującego i stymulującego wzrost gospodarczy całej Gminy;
  - wzmocnienie miejscowości zaliczonych do „ośrodków wspomagających” – jako wielofunkcyjnych ośrodków wspierających rozwój lokalny, ze względu na skomunikowanie, ludność oraz funkcje.
  - wzmocnienie pozostałych miejscowości, jako zaplecza dla głównego ośrodka rozwoju i ośrodków wspomagających;
  - dla wszystkich miejscowości w Gminie przyjmuje się harmonizację rozwoju zabudowy i przeciwdziałanie nadmiernemu „rozlewaniu się” zabudowy, a także poprawę standardów życia, w tym poprawę dostępności i jakości infrastruktury technicznej i komunikacyjnej;
  - rozwój gospodarczy poprzez przygotowanie potencjalnych stref inwestycyjnych;
  - wykorzystanie potencjału rekreacyjno-turystycznego, zwłaszcza rozwój indywidualnych form rekreacji oraz turystyki przyrodniczej i kwalifikowanej (wodnej, pieszo-rowerowej, zbierania pożytków leśnych, itd. kultury), z jednoczesną racjonalizacją rozwoju zagospodarowania turystyczno-rekreacyjnego, w celu minimalizacji oddziaływania na zasoby środowiska przyrodniczego i kulturowego;
- nie wskazuje się obszarów rozmieszczenia obiektów handlu wielkopowierzchniowego, tzn. obiektów handlowych o powierzchni sprzedaży powyżej 2 000 m<sup>2</sup>;
- dopuszcza się lokalizację inwestycji celu publicznego zgodnie z przepisami prawa, a także pod warunkiem uwzględnienia uwarunkowań przyrodniczych i krajobrazowych i dotyczących ochrony zdrowia i życia ludzi; Zakłada się realizację wszystkich inwestycji celu publicznego o znaczeniu ponadlokalnym wymienionych w rozdz. 2, w tym odnoszących się do infrastruktury transportowej i technicznej. Ponadto planuje się realizację licznych inwestycji celu publicznego o znaczeniu lokalnym (por. zadania w rozdz. 2);
- w zakresie kierunków rozwoju komunikacji, infrastruktury technicznej i społecznej wprowadza się następujące ustalenia i rekomendacje:
  - poprawa sprawności infrastruktury technicznej, poprzez rozwój systemów oczyszczania ścieków i zaopatrzenia w wodę, poprawę bezpieczeństwa elektroenergetycznego na poziomie dystrybucyjnym, w tym rozwój niskoemisyjny, racjonalną gospodarkę odpadami, rozwój i modernizację infrastruktury telekomunikacyjnej, w dostępie do szybkiego Internetu;
  - poprawa efektywności transportowej poprzez modernizację istniejących i budowę nowych dróg o znaczeniu lokalnym w celu zapewnienia właściwego skomunikowania z nadrzędnym układem komunikacyjnym;

- dalszy, sukcesywny rozwój infrastruktury społecznej, w pierwszej kolejności planuje się realizację przedsięwzięć związanych z: realizacją nowych budynków lub mieszkań komunalnych /socjalnych/treningowych lub wspomaganych, modernizacją i remontami istniejących budynków i lokali komunalnych, budową placówek opieki dla najmłodszych, rozbudową, modernizacją i doposażeniem placówek oświatowych, kulturalnych i bibliotek, rozbudową i modernizacją zaplecza sportowego placówek oświatowych, czy tworzeniem, modernizacją i doposażeniem świetlic wiejskich;
- lokalizacja urządzeń wytwarzających energię o mocy zainstalowanej przekraczającej 500 kW, w tym urządzeń wytwarzających energię z odnawialnych źródeł energii, uzależniona będzie od ich wpływu na środowisko i mocy urządzeń, a który określić należy na podstawie sporządzonych stosownych dokumentów, w tym planowania przestrzennego i z zakresu oddziaływania na środowisko;
- dopuszcza się lokalizacje przedsięwzięć mogących znacząco oddziaływać na środowisko, nie mniej ich ostateczna lokalizacja uzależniona będzie od wpływu tych działalności na środowisko, który określić należy na podstawie sporządzonych stosownych dokumentów z zakresu oddziaływania na środowisko;
- w zakresie kształtowania leśnej i rolniczej przestrzeni produkcyjnej wprowadza się następujące ustalenia i rekomendacje:
  - ochrona gruntów rolnych o relatywnie najwyższej przydatności rolniczej przed przeznaczeniem na cele nierolnicze;
  - przeciwdziałanie erozji gleb, poprzez właściwą gospodarkę rolną i wprowadzanie zieleni śródpolnej na terenach potencjalnie erodowanych;
  - przeciwdziałanie nadmiernej intensyfikacji produkcji rolnej oraz nadmiernemu stosowaniu środków ochrony roślin i nawozów, a także przed niewłaściwą agrotechniką;
  - utrzymanie we właściwym stanie technicznym sieci rowów i kanałów melioracyjnych;
  - wyłączenie z produkcji rolnej gruntów najniższych klas bonitacyjnych celem przeznaczenia ich do zalesienia lub zagospodarowania;
  - wprowadzanie kierunków produkcji optymalnych w istniejących warunkach lokalnych i najbardziej efektywnych;
  - aktywizacja rolników na rzecz tworzenia grup marketingowych, producenckich i rozwoju nowoczesnej spółdzielczości.
  - ochrona lasów ważnych dla funkcjonowania systemu przyrodniczego Gminy, tzn., lasów wchodzących w skład ponadlokalnych korytarzy i płatów ekologicznych;
  - ochrona ekosystemów referencyjnych, które pozostawia się bez ingerencji, w naturalnym stanie oraz zakazuje się przeprowadzania zabiegów gospodarczych;
  - minimalizacja przeznaczenia pozostałych gruntów leśnych na cele nieleśne, poprzez zachowanie funkcji leśnych;
  - racjonalne kształtowanie terenów zieleni wysokiej poprzez zalesianie niektórych gruntów, mało przydatnych dla rolnictwa lub osadnictwa (grunty najniższych klas bonitacyjnych i nieużytki);
  - poprawa stanu sanitarnego lasów;
  - zakładanie, uzupełnianie i właściwa pielęgnacja zadrzewień przydrożnych;
- dopuszcza się wyznaczenie obszarów zdegradowanych i obszarów rewitalizacji, zgodnie z przepisami prawa;
- proces rekultywacji związany będzie przede wszystkim z działalnością wydobywczą złóż. W trakcie eksploatacji powstają liczne wyrobiska, hałdy itp., a tym samym, po zakończeniu wydobywania, konieczna staje się rekultywacja terenów poeksploatacyjnych w celu złagodzenia przeobrażeń spowodowanych eksploatacją. Rekultywacja terenów poeksploatacyjnych powinna być realizowana w oparciu o kierunek i opracowany projekt rekultywacji;
- nie występują obszary wymagające przekształceń, rehabilitacji oraz remediacji.



Polityka przestrzenna gminy Krzynowłoga Mała dla poszczególnych obszarów funkcjonalnych powinna przyjmować następujące **zasady zagospodarowania**:

**Tab. 6 Zasady zagospodarowania odnoszące się do poszczególnych funkcji**

FUNKCJE	ZASADY ZAGOSPODAROWANIA
<b>Mieszkalne i usługowe</b>	<ul style="list-style-type: none"> <li>• kanalizacja terenów o zwartej zabudowie w miejscowości Krzynowłoga Mała, wsiach sąsiednich i przy głównej projektowanej magistrali sieci kanalizacji sanitarnej;</li> <li>• kontynuacja i uzupełnienia istniejącej zabudowy – obejmuje tereny zainwestowane wraz z rezerwami przestrzennymi, które umożliwiają dalszy rozwój zabudowy poprzez kontynuację dotychczasowej struktury urbanistycznej;</li> <li>• rewitalizacja obszarów problemowych/zdegradowanych oraz renowacja zabudowy mieszkaniowej tego wymagającej;</li> <li>• przeciwdziałanie rozpraszaniu zabudowy;</li> <li>• rozwój wsi Krzynowłoga Mała, Romany-Sebory, Świniary i Kaki Mroczy jako wielofunkcyjnych ośrodków koncentracji usług z zakresu obsługi mieszkańców;</li> </ul>
<b>Produkcyjne i usługowe</b>	<ul style="list-style-type: none"> <li>• rozwój aktywizacji gospodarczej poprzez lokalizowanie obiektów produkcyjnych, usługowych i gospodarczych głównie w obrębie wytypowanych terenów ich rozwoju lub istniejących terenów funkcjonalnych zabudowy produkcyjnej, składowej, magazynowej i usługowej;</li> <li>• rozwój aktywizacji gospodarczej przez dalszą, racjonalną eksploatację złóż kopalin;</li> </ul>
<b>Turystyki i rekreacji</b>	<ul style="list-style-type: none"> <li>• zagospodarowanie terenu nad zalewem wodnym w Łojach;</li> <li>• rozwój agroturystyki;</li> <li>• rozwój turystyki krajoznawczej, ze szczególnym uwzględnieniem obiektów zabytkowych na terenie gminy Krzynowłoga Mała;</li> </ul>
<b>Rolnicze i produkcji rolnej</b>	<ul style="list-style-type: none"> <li>• prowadzenie zabiegów przeciwoerozyjnych na gruntach ornych (zapobieganie przed erozją wodną i wietrzną) przede wszystkim przez wprowadzanie zadrzewień śródpolnych;</li> <li>• wprowadzanie zalesień na gruntach rolnych klas VI oraz nieużytkach (piaski lotne, nieczynne wyrobiska i wysypiska), które docelowo powiększać powinny istniejący system ciągów ekologicznych np. w postaci zadrzewień śródpolnych;</li> <li>• intensyfikacja produkcji roślinnej na gruntach ornych o relatywnie wysokiej w skali Gminy przydatności rolniczej;</li> <li>• utrzymanie we właściwym stanie technicznym sieci rowów i kanałów melioracyjnych;</li> </ul>
<b>Przyrodnicze</b>	<ul style="list-style-type: none"> <li>• zachowanie związków funkcjonalno-przestrzennych między ekosystemami pełniącymi głównie funkcje przyrodnicze, poprzez podtrzymanie i wzmacnianie składowych systemu przyrodniczego Gminy;</li> <li>• zachowanie istniejących form ochrony przyrody (pomników przyrody);</li> <li>• racjonalne gospodarowanie zasobami środowiska, poprzez: ich ochronę przed zniszczeniem i degradacją, rozwój infrastruktury służącej ochronie środowiska, eliminacją istniejących zagrożeń dla stanu sanitarnego zasobów środowiska lub minimalizację ich negatywnego oddziaływania.</li> </ul>

Wskazane powyżej ustalenia i rekomendacje określają pożądane kierunki kształtowania polityki przestrzennej Gminy, nie stanowią natomiast ustaleń planistyczno-proceduralnych.

## 6 OBSZARY STRATEGICZNEJ INTERWENCJI

Obszary strategicznej interwencji (OSI) są określone w strategiach rozwoju jako obszary o zidentyfikowanych lub potencjalnych uwarunkowaniach społecznych, gospodarczych, przestrzennych lub powiązaniach funkcjonalnych decydujących o występowaniu barier rozwoju lub możliwych do wykorzystania potencjałów rozwojowych.

### 6.1. OBSZARY STRATEGICZNEJ INTERWENCJI OKREŚLONE W STRATEGII ROZWOJU WOJEWÓDZTWA

W obowiązującej „Strategii rozwoju województwa mazowieckiego 2030+. Innowacyjne Mazowsze”<sup>2</sup> zidentyfikowano obszary strategicznej interwencji w podziale na dwa typy:

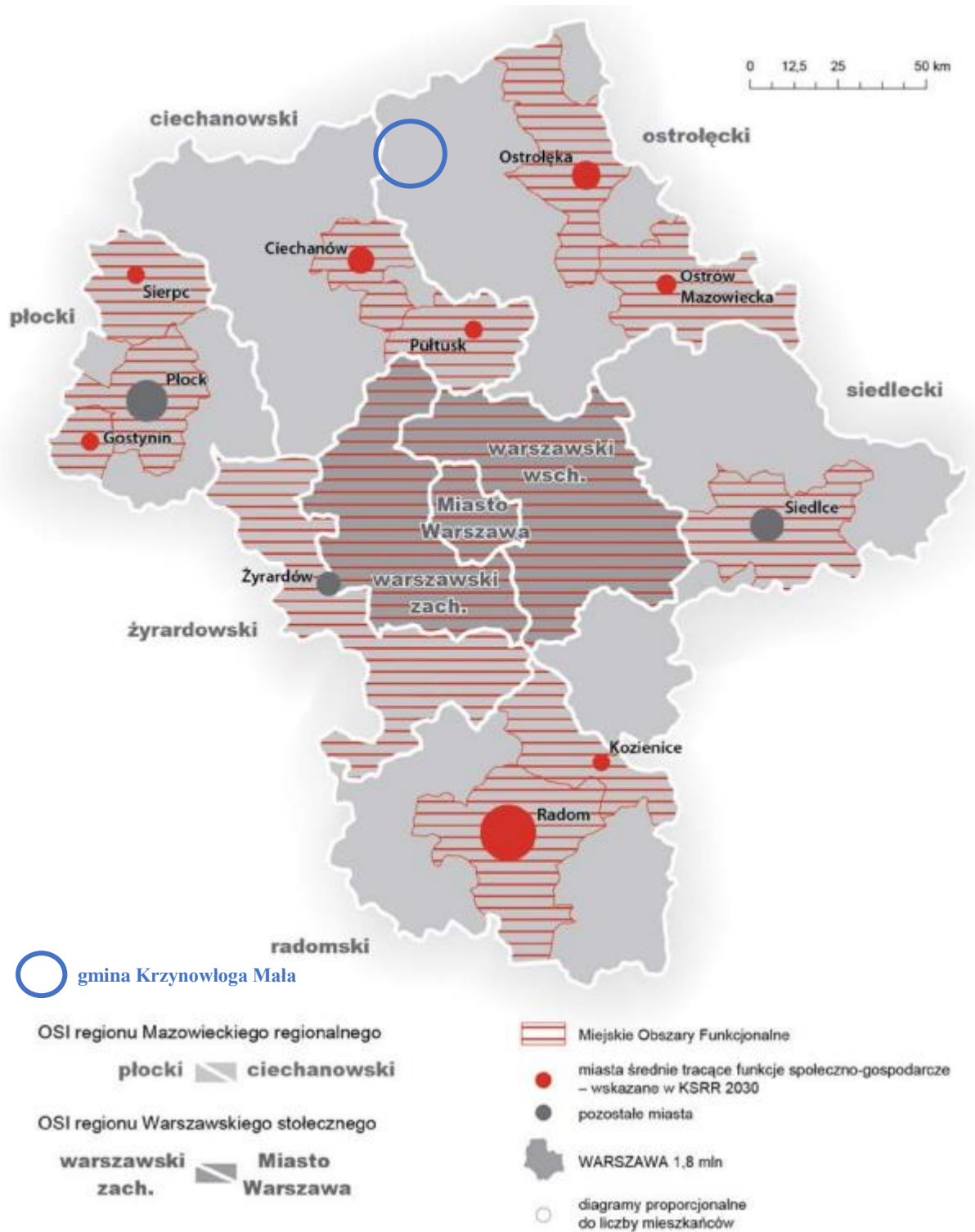
- problemowe – podregiony NUTS 3:
  - w regionie Mazowieckim regionalnym: ciechanowski, ostrołęcki, płocki, radomski, siedlecki, żyrardowski;
  - w regionie Warszawskim stołecznym: warszawski zachodni, warszawski wschodni i miasto Warszawa;
- bieguny wzrostu – miejskie obszary funkcjonalne:
  - miejski obszar funkcjonalny Warszawy (region Warszawski stołeczny) jako istniejący biegun wzrostu;
  - miejskie obszary funkcjonalne miast średnich tracących funkcje społeczno-gospodarcze oraz Płocka, Siedlec i Żyrardowa jako potencjalnych biegunów wzrostu.

**Gmina Krzynowłoga Mała** zakwalifikowana została do **ostrołęckiego obszaru strategicznej interwencji** (OSI - problemowy)

W odniesieniu do Ostrołęckiego OSI ustalono (str. 82 Strategii): *Interwencja w OSI ostrołęckim zorientowana będzie na poprawę warunków prowadzenia działalności gospodarczej i zwiększenie zdolności absorpcyjnych podregionu, z wykorzystaniem wewnętrznych potencjałów obszaru, w tym miast Ostrołęki i Ostrowi Mazowieckiej. Kluczowe w tym zakresie są działania na rzecz poprawy skomunikowania podregionu z resztą województwa, zwłaszcza poprzez rozwój sieci kolejowej oraz powiązanej z nią komunikacji autobusowej. Oprócz systemu transportowego, dla poprawy jakości życia mieszkańców i stanu środowiska obszaru istotne jest zwiększenie dostępności do sieciowej infrastruktury komunalnej, w szczególności gazowej i kanalizacyjnej. Warunki przyrodnicze obszaru, jak również duże znaczenie sektora rolnego dla gospodarki podregionu, tworzą potencjał dla rozwoju rolnictwa ekologicznego w ramach rodzinnych gospodarstw rolnych. Z uwagi na wysokie walory przyrodnicze i kulturowe, zasadne jest także wspieranie rozwoju infrastruktury turystycznej w celu bardziej efektywnego wykorzystania potencjału turystycznego dla rozwoju gospodarki podregionu. Działania w OSI ostrołęckim skoncentrowane będą na wskazanych poniżej obszarach.*

- *Poprawa dostępności obszaru poprzez:*
  - *rozwój transportu kolejowego z wykorzystaniem nowych i zmodernizowanych linii kolejowych, uzupełnienie sieci przystankowej oraz zwiększenie liczby połączeń,*
  - *rozwój zintegrowanego, niskoemisyjnego transportu zbiorowego poprawiającego dostępność przystanków kolejowych i centrów lokalnych.*
- *Ochrona oraz wykorzystanie walorów środowiska przyrodniczego poprzez:*
  - *rozwój rolnictwa ekologicznego,*
  - *wykorzystanie potencjału przyrodniczego, w tym obszarów nadrzecznych i leśnych, na potrzeby rekreacyjno-wypoczynkowe, np. agroturystyki,*
  - *modernizację istniejącej infrastruktury turystycznej oraz budowę nowych szlaków turystyki aktywnej,*
  - *rozbudowę i modernizację systemów kanalizacyjnych, gazowych i ciepłowniczych.*

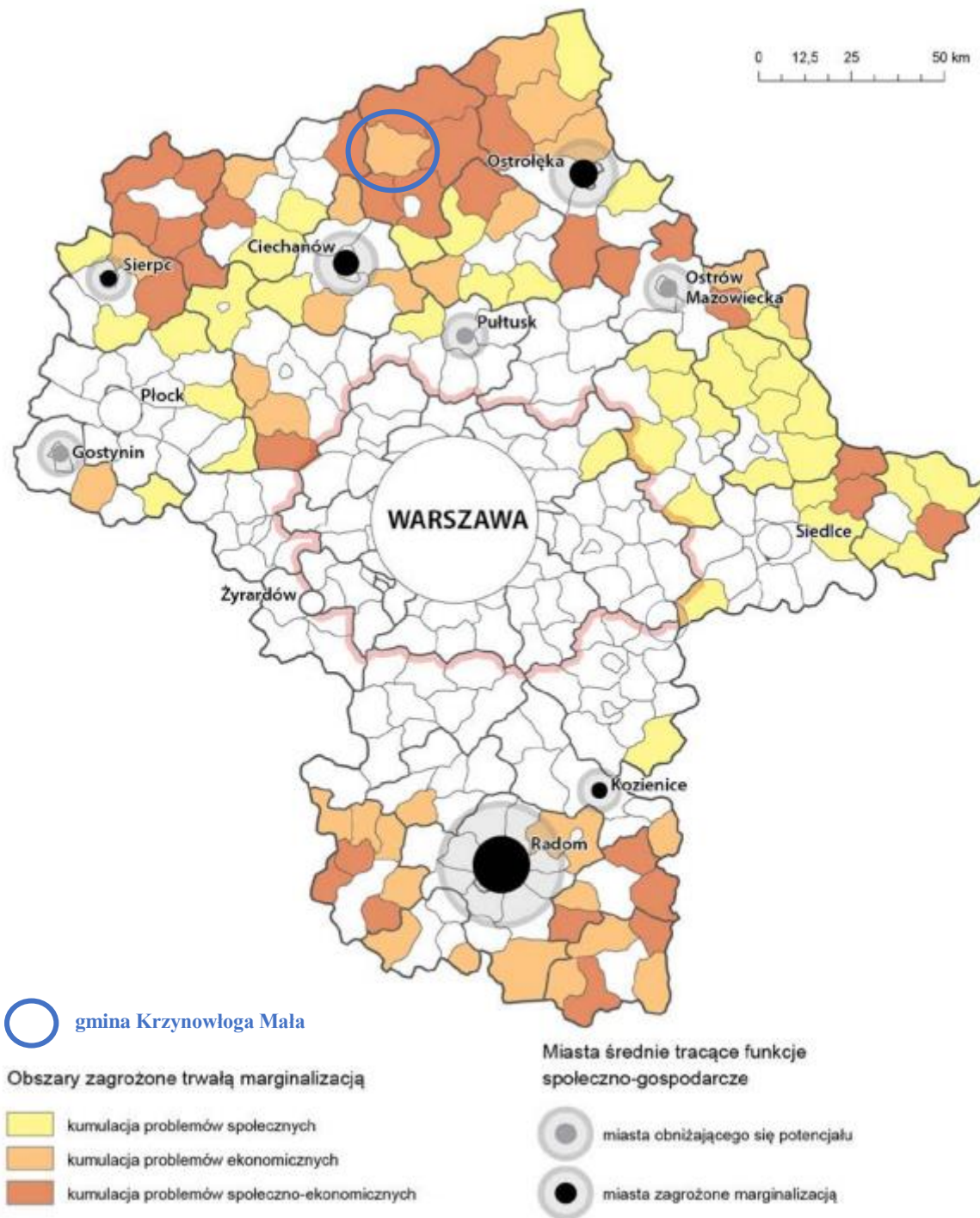
<sup>2</sup> Uchwała nr 72/22 Sejmiku Województwa Mazowieckiego z dnia 24 maja 2022 r. w sprawie Strategii rozwoju województwa mazowieckiego 2030+.



Ryc. 1 Gmina Krzynowłoga Mała w odniesieniu do obszarów strategicznej interwencji (OSI) województwa mazowieckiego

Materiał źródłowy: Ryc. 10, Strategia Rozwoju Województwa Mazowieckiego 2030+. Innowacyjne Mazowsze.

Ponadto obszar gminy Krzynowłoga Mała uznany został, za zagrożony trwałą marginalizacją, z uwagi na kumulację problemów ekonomicznych.



Ryc. 2 Gmina Krzynowłoga Mała w odniesieniu do obszarów zagrożonych trwałą marginalizacją w województwie mazowieckim  
 Materiał źródłowy: Ryc. 11, Strategia Rozwoju Województwa Mazowieckiego 2030+. Innowacyjne Mazowsze.

## 6.2. OBSZARY STRATEGICZNEJ INTERWENCJI KLUCZOWE DLA GMINY

Nie ustala się obszarów strategicznej interwencji kluczowych dla Gminy. **Obszarem działań rozwojowych i podejmowania wysiłków w celu rozwoju społeczno-gospodarczego jest cały obszar gminy Krzynowłoga Mała, w granicach administracyjnych.**



## 7 SYSTEM REALIZACJI STRATEGII

### 7.1. WDRAŻANIE STRATEGII

Zdefiniowane kierunki działań i działania realizowane będą **poprzez świadome kształtowanie polityki władz Gminy**, w tym:

- podejmowanie działań inwestycyjnych,
- podejmowanie działań aktywizujących poszczególne podmioty publiczne, w tym jednostki organizacyjne i instytucje oraz podmioty prywatne, w tym mieszkańców, przedsiębiorców, organizacje i stowarzyszenia,
- podejmowanie działań promocyjnych,
- podejmowanie dalszych działań planistycznych i strategicznych.

Poszczególne działania będą **realizowane w różnych zakresach czasowych**, od trwających kilka miesięcy do zadań wieloletnich. Niektóre z nich stanowią będą działania jednostkowe (jednorazowe), inne działania ciągłe lub cykliczne.

Wdrażanie Strategii będzie odbywać się przy **wykorzystaniu zróżnicowanych instrumentów** obejmujących:

- instrumenty wdrożeniowe, m.in. projekty, procedury, programy, a także strategie sektorowe,
- instrumenty organizacyjno-zarządcze, m.in. regulaminy, zarządzenia, a także statuty,
- instrumenty finansowe, m.in. wieloletnie prognozy finansowe, budżet Gminy, budżety jednostek podległych lub pomocniczych, budżety zadaniowe, budżety obywatelskie, fundusze kierowane, a także, co kluczowe z punktu widzenia możliwości finansowania, fundusze zewnętrzne (w tym europejskie),
- instrumenty prawne, m.in. uchwały, w tym akty prawa miejscowego, decyzje administracyjne,
- instrumenty planistyczne – akty planowania przestrzennego, zapewniające udział mieszkańców w procesie ich opracowania,
- instrumenty społeczne, m.in. działania edukacyjne, kampanie społeczne i informacyjne, działania promocyjne, konsultacje wewnętrzne, konsultacje społeczne, strony internetowe (w tym profile w mediach społecznościowych), a także system informacji przestrzennej,
- instrumenty kadrowe, m.in. oparte o kadre kierowniczą i liderów projektów, a także możliwość kreacji koordynatorów programów i projektów, doskonalenia kadr, wymiany doświadczeń i dobrych praktyk,
- instrumenty kontrolne – m.in. raportowanie, monitoring, a także kontrola jakości/skuteczności.

Strategia Rozwoju wskazuje zarówno działania należące do wyłącznej kompetencji Gminy, realizowane przez Urząd i jednostki podległe lub pomocnicze, jak i działania skierowane do społeczności lokalnej i wszystkich podmiotów działających na terenie Gminy lub pozostających z nią w relacji. Strategia Rozwoju pełni rolę planu generalnego postępowania władz samorządowych we współpracy z innymi samorządami, administracją państwową oraz partnerami społecznymi i prywatnymi. Wskazuje się **trzy zasadnicze grupy zaangażowane w proces wdrażania Strategii**:

- sektor publiczny – władze samorządowe gminy, Urząd Gminy i jednostki gminne, jednostki samorządu terytorialnego różnych szczebli, gminy sąsiednie i należące do obszaru funkcjonalnego,
- sektor biznesowy – przedsiębiorcy, kluczowi pracodawcy, organizacje otoczenia biznesu, zrzeszenia gospodarcze itp.,
- sektor społeczny – mieszkańcy, organizacje pozarządowe, grupy nieformalne, liderzy społeczni i osoby publiczne, reprezentanci młodzieży itp.

**Odpowiedzialność za realizację Strategii** spoczywać będzie na:

- Wójcie Gminy Krzynowłoga Mała jako organowi wykonawczemu Gminy – stymulowanie, koordynacja i nadzór działań, mobilizacja i integrowanie zasobów, w tym kadrowych,
- Radzie Gminy w Krzynowłodze Małej, jako organowi uchwałodawczemu – przyjęcie Strategii oraz ewentualnych aktualizacji, podejmowanie uchwał przyczyniających się do wdrażania ustaleń Strategii (np. akty planowania przestrzennego),
- Urzędzie Gminy w Krzynowłodze Małej, jako organowi wdrażającemu – implementacja zdefiniowanych w dokumencie celów i działaniach rozwojowych, promocja przyjętej wizji rozwoju, realizacja i koordynacja poszczególnych działań, tym harmonizowanie i poszerzanie partnerstwa, współpraca i koordynacja przepływu

informacji przy wdrażaniu poszczególnych działań z innymi podmiotami i interesariuszami, poszukiwanie źródeł finansowania, gromadzenie danych i raportowanie realizowanych zadań.

Biorąc pod uwagę, że efektywność wdrażania założeń rozwojowych związana jest ze skalą aktywności i zintegrowania poszczególnych środowisk i interesariuszy, w celu zapewnienia skuteczność podejmowany działań zakłada się następujące **zasady współpracy**:

- partycypacja i partnerstwo – współpraca i równorzędne traktowanie, z zachowaniem suwerenności poszczególnych podmiotów, z założeniem dążenia do wzajemnego zrozumienia,
- otwartość na kreatywność i innowacyjność – otwarcie na nowe pomysły i idee,
- transparentność – przejrzystość działań, podejmowanie dialogu, informowanie i konsultowanie decyzji oraz rozwiązań rozwojowych,
- determinacja – konsekwencja i odpowiedzialność we wdrażaniu przyjętych celów rozwojowych,
- elastyczność – możliwość szybkiego reagowania na zachodzące zmiany, poprzez modyfikację ustaleń Strategii i dostosowanie do nowych okoliczności (w przypadku ich wystąpienia).

Dla poszczególnych celów strategicznych i kierunków działań wskazuje się następujące **ramy realizacyjno-organizacyjne**:

**Tab. 7 Ramy realizacyjno-organizacyjne dla 1 celu strategicznego i jego kierunków działań**

CEL OPERACYJNY	KIERUNEK DZIAŁAŃ	PODMIOT ODPOWIEDZIALNY ZA REALIZACJĘ	PODMIOTY UCZESTNICZĄCE	PODMIOT MONITORUJĄCY		
1.1.	Poprawa stanu i dostępności infrastruktury technicznej	1.1.1.	Rozwój infrastruktury kanalizacyjnej.	Gmina Gestor sieci	Podmioty publiczne Podmioty prywatne Mieszkańcy	Gmina Gestor sieci
		1.1.2.	Rozwój infrastruktury wodociągowej	Gmina Gestor sieci	Podmioty publiczne Podmioty prywatne Mieszkańcy	Gmina Gestor sieci
		1.1.3.	Rozwój infrastruktury odprowadzania i magazynowania wody opadowej.	Gestor sieci PGW Wody Polskie	Podmioty publiczne Podmioty prywatne Mieszkańcy	Gmina Gestor sieci PGW Wody Polskie
		1.1.4.	Rozwój infrastruktury zaopatrzenia w gaz.	Gestor sieci	Podmioty publiczne Podmioty prywatne Mieszkańcy	Gmina Gestor sieci
		1.1.5.	Rozwój infrastruktury elektroenergetycznej	Gestor sieci	Podmioty publiczne Podmioty prywatne Mieszkańcy	Gmina Gestor sieci
		1.1.6.	Wzrost wykorzystania odnawialnych źródeł energii.	Gmina Podmioty prywatne Mieszkańcy	Podmioty publiczne Podmioty prywatne Mieszkańcy	Gmina Województwo
		1.1.7.	Uzbrojenie terenów inwestycyjnych w infrastrukturę techniczną.	Gmina Gestorzy sieci	Podmioty prywatne Inwestorzy	Gmina Gestorzy sieci
1.2.	Wzrost poziomu bezpieczeństwa publicznego i poprawa jakości życia	1.2.1.	Poprawa jakości przestrzeni publicznej i ogólnodostępnej.	Gmina Mieszkańcy	Podmioty publiczne Podmioty prywatne Mieszkańcy	Gmina
		1.2.2.	Poprawa bezpieczeństwa publicznego.	Gmina Służby porządkowe	Podmioty publiczne Podmioty prywatne Organizacje pozarządowe	Gmina Służby porządkowe
		1.2.3.	Poprawa warunków zamieszkania w budownictwie komunalnym.	Gmina	Podmioty publiczne Podmioty prywatne Mieszkańcy	Gmina
		1.2.4.	Wspieranie estetyki zainwestowania w budownictwie prywatnym.	Gmina Mieszkańcy	Mieszkańcy	Gmina

CEL OPERACYJNY		KIERUNEK DZIAŁAŃ		PODMIOT ODPOWIEDZIALNY ZA REALIZACJĘ	PODMIOTY UCZESTNICZĄCE	PODMIOT MONITORUJĄCY
1.3.	Poprawa atrakcyjności turystycznej i rekreacyjno-wypoczynkowej	1.3.1.	Zwiększenie atrakcyjności turystycznej w oparciu o walory kulturowe i przyrodnicze.	Gmina Instytucje kultury	Podmioty publiczne Podmioty prywatne PTTK Organizacje pozarządowe	Gmina Instytucje kultury
		1.3.2.	Wzrost zasobności bazy turystycznej i okoloturystycznej.	Gmina Podmioty prywatne Podmioty publiczne	Podmioty publiczne Podmioty prywatne	Gmina
		1.3.3.	Organizacja i promocja imprez i wydarzeń sportowych, turystycznych i kulturalnych.	Gmina Instytucje kultury Organizacje pozarządowe	Podmioty publiczne Podmioty prywatne Mieszkańcy Instytucje oświaty	Gmina Instytucje kultury
1.4.	Rozwój przedsiębiorczości i otoczenia biznesu	1.4.1.	Aktywizacja zawodowa mieszkańców.	PUP	Gmina Podmioty publiczne Podmioty prywatne Mieszkańcy PARP	PUP Gmina
		1.4.2.	Rozwój sektora mikro-, małych i średnich przedsiębiorstw.	Podmioty prywatne	Gmina Podmioty publiczne Mieszkańcy PARP	Gmina
		1.4.3.	Wzrost atrakcyjności inwestycyjnej.	Gmina	Podmioty publiczne Podmioty prywatne Inwestorzy	Gmina
1.5.	Rozwój gospodarstw rolnych i sektora rolno-spożywczego	1.5.1.	Rozwój i unowocześnienie gospodarstw rolnych.	Właściciele gospodarstw rolnych	ODR ARiMR Rolnicy	ODR ARiMR
		1.5.2.	Wzrost znaczenia lokalnych produktów rolniczych.	Właściciele gospodarstw rolnych	ODR ARiMR Rolnicy	ODR ARiMR
		1.5.3.	Wspieranie i promocja działalności sektora spożywczego, przetwórczego i rolnego.	Właściciele gospodarstw rolnych	ODR ARiMR Rolnicy	ODR ARiMR

Tab. 8 Ramy realizacyjno-organizacyjne dla 2 celu strategicznego i jego kierunków działań

CEL OPERACYJNY		KIERUNEK DZIAŁAŃ		PODMIOT ODPOWIEDZIALNY ZA REALIZACJĘ	PODMIOTY UCZESTNICZĄCE	PODMIOT MONITORUJĄCY
2.1.	Kształtowanie i promowanie wartości kulturowych	2.1.1.	Wspieranie działalności instytucji kultury.	Gmina	Instytucje kultury	Gmina
		2.1.2.	Wspieranie działalności organizacji i stowarzyszeń związanych z kulturą i twórczością regionalną (kół gospodyń wiejskich, twórców lub innych).	Gmina	Mieszkańcy Instytucje kultury Organizacje pozarządowe	Gmina

		2.1.3.	Wspieranie rozwoju edukacji kulturalnej i artystycznej dzieci, młodzieży lub dorosłych.	Gmina Instytucje kultury Organizacje pozarządowe	Mieszkańcy	Gmina Instytucje kultury Organizacje pozarządowe
		2.1.4.	Organizacja i promocja cyklicznych lub okazjonalnych wydarzeń i imprez kulturalnych.	Gmina Instytucje kultury Organizacje pozarządowe	Mieszkańcy	Gmina Instytucje kultury Organizacje pozarządowe
		2.1.5.	Wzmocnienie uczestnictwa w kulturze, w tym poprzez technologię cyfrową (e-kultura, digitalizacja i udostępnianie zbiorów i zasobów archiwalnych).	Gmina Instytucje kultury	Mieszkańcy	Gmina Instytucje kultury
		2.1.6.	Udział i wspieranie udziału w regionalnych, ogólnopolskich i międzynarodowych wydarzeniach kulturalnych i promocyjnych.	Gmina Instytucje kultury	Mieszkańcy Organizacje pozarządowe	Gmina Instytucje kultury
		2.1.7.	Współpraca z innymi regionami w Polsce i na świecie, w celu wspierania interakcji pomiędzy tradycjami i kulturami.	Gmina	Pozostałe Gminy Powiaty Województwa Kraje zagraniczne	Gmina
2.2.	Poprawa jakości kształcenia i edukacji	2.2.1.	Budowa żłobka w miejscowości Krzynowłoga Mała	Gmina	Podmioty publiczne Podmioty prywatne	Instytucje oświatowe Gmina
		2.2.2.	Rozbudowa, modernizacja i wyposażenie placówek oświatowych i bibliotek.	Gmina Instytucje oświaty Instytucje kultury	Podmioty publiczne Podmioty prywatne	Gmina Instytucje oświaty Instytucje kultury
		2.2.3.	Rozbudowa i modernizacja zaplecza sportowego placówek oświatowych.	Gmina Powiat	Podmioty publiczne Podmioty prywatne	Instytucje oświaty Gmina
		2.2.4.	Tworzenie nowych, modernizacja oraz wyposażenie świetlic wiejskich.	Gmina	Mieszkańcy Organizacje pozarządowe	Gmina
		2.2.5.	Rozwój potencjału dydaktycznego.	Gmina Instytucje oświaty	Mieszkańcy Organizacje pozarządowe	Gmina Instytucje oświaty
		2.2.6.	Wzmocnienie kompetencji podstawowych z zakresu informatyzacji, przedsiębiorczości, nauki języków obcych oraz postaw społeczno-obywatelskich.	Gmina	Instytucje oświaty Organizacje pozarządowe	Gmina



		2.2.7.	Wsparcie rozwoju osób szczególnie uzdolnionych poprzez organizację konkursów lub zajęć dodatkowych.	Gmina Instytucje oświaty	Organizacje pozarządowe Instytucje kultury	Gmina Instytucje oświaty
		2.2.8.	Wsparcie edukacji specjalistycznej, w tym dla osób o specjalnych potrzebach terapeutycznych lub z niepełnosprawnością.	Instytucje oświaty	Gmina Powiat Podmioty publiczne Podmioty prywatne GOPS	Instytucje oświaty Gmina Powiat
		2.2.9.	Podniesienie poziomu zaangażowania rodziców w proces edukacyjno-wychowawczy.	Instytucje oświaty	Mieszkańcy Organizacje pozarządowe	Gmina Instytucje oświaty
		2.2.10	Inicjowanie i wspieranie działalności w zakresie organizacji i udoskonalania zajęć, wydarzeń pozaszkolnych dla dzieci i młodzieży, w tym zajęć dydaktycznych i sportowych.	Gmina Powiat Instytucje oświaty	Mieszkańcy Organizacje pozarządowe Instytucje kultury	Instytucje oświaty Gmina Powiat
2.3.	Ograniczenie problemów społecznych	2.3.1.	Wsparcie działań instytucji opieki społecznej	Gmina	Instytucje opieki społecznej	Gmina
		2.3.2.	Spójne oraz kompleksowe wspieranie rodzin.	Instytucje opieki społecznej	Organizacje pozarządowe Mieszkańcy	Gmina Instytucje opieki społecznej
		2.3.3.	Wspieranie prawidłowego rozwoju dzieci i młodzieży poprzez m.in. rozwój infrastruktury sportowej, miejsc aktywnego wypoczynku, tworzenie miejsc i zakup sprzętu rehabilitacyjnego dla osób niepełnosprawnych.	Instytucje opieki społecznej Instytucje oświaty	Organizacje pozarządowe Mieszkańcy	Gmina Instytucje opieki społecznej
		2.3.4.	Podjęcie działań w zakresie przeciwdziałania uzależnieniom i przemocy, w tym promocja profilaktyki i edukacji wśród dzieci i młodzieży.	Instytucje opieki społecznej	Mieszkańcy Organizacje pozarządowe Instytucje oświaty Służby porządkowe	Gmina Instytucje opieki społecznej
		2.3.5.	Aktywizacja osób starszych i rozwój systemu opieki senioralnej.	Instytucje opieki społecznej	Mieszkańcy Organizacje pozarządowe Instytucje kultury	Gmina Instytucje opieki społecznej
		2.3.6.	Pomoc osobom z niepełnosprawnością, w tym likwidacja barier architektonicznych, promowanie zatrudnienia i pomoc doraźna.	Instytucje opieki społecznej	Mieszkańcy Organizacje pozarządowe	Gmina Instytucje opieki społecznej

		2.3.7.	Wspieranie inicjatyw na rzecz pomocy społecznej, w tym promocja i wspieranie idei wolontariatu.	Gmina	Mieszkańcy Organizacje pozarządowe Instytucje opieki społecznej	Gmina
		2.3.8.	Wspieranie organizacji społecznych i stowarzyszeń prowadzących działania na rzecz utrzymania i wzrostu poczucia bezpieczeństwa.	Gmina	Organizacje pozarządowe Służby porządkowe	Gmina
2.4.	Rozwój kapitału społecznego i wzrost integracji społecznej	2.4.1.	Wspieranie inicjatyw obywatelskich oraz działalności instytucji, organizacji i stowarzyszeń w zakresie prowadzenia aktywności społecznych i obywatelskich.	Gmina	Organizacje pozarządowe Instytucje oświaty Instytucje kultury Mieszkańcy	Gmina
		2.4.2.	Zwiększenie poziomu partycypacji mieszkańców w zarządzaniu Gminą.	Gmina	Mieszkańcy	Gmina
		2.4.3.	Rozwój kompetencji osób dorosłych.	Gmina	Organizacje pozarządowe Mieszkańcy	Gmina
2.5.	Rozwój opieki zdrowotnej i ochrony zdrowia	2.5.1.	Rozwój infrastruktury ochrony zdrowia.	Gmina	Podmioty publiczne Podmioty prywatne Instytucje ochrony zdrowia	Gmina
		2.5.2.	Zwiększenie dostępności do specjalistycznej opieki zdrowotnej, w szczególności leczenia i profilaktyki chorób cywilizacyjnych, rehabilitacji oraz leczenia uzależnień.	Instytucje ochrony zdrowia Gmina	Podmioty publiczne Podmioty prywatne	Instytucje ochrony zdrowia Gmina
		2.5.3.	Poprawa jakości i dostępności i wspieranie rozwoju różnych form usług zdrowotnych, w tym pielęgnacyjno-opiekuńczych.	Instytucje ochrony zdrowia Gmina	Podmioty publiczne Podmioty prywatne	Instytucje ochrony zdrowia Gmina
		2.5.4.	Wspieranie inicjatyw na rzecz profilaktyki zdrowia oraz promocji zdrowia i zdrowego trybu życia.	Instytucje ochrony zdrowia Gmina Instytucje oświaty	Organizacje pozarządowe Mieszkańcy	Instytucje ochrony zdrowia Gmina Instytucje oświaty
		2.5.5.	Kształtowanie warunków sprzyjających aktywności fizycznej mieszkańców.	Gmina Instytucje oświaty	Mieszkańcy Organizacje pozarządowe	Gmina Instytucje oświaty

Tab. 9 Ramy realizacyjno-organizacyjne dla 3 celu strategicznego i jego kierunków działań

CEL OPERACYJNY		KIERUNEK DZIAŁAŃ		PODMIOT ODPOWIEDZIALNY ZA REALIZACJĘ	PODMIOTY UCZESTNICZĄCE	PODMIOT MONITORUJĄCY
3.1.	Zwiększanie dostępności transportowej i powiązań komunikacyjnych	3.1.1.	Poprawa jakości i dostępności układu komunikacyjnego.	ZDP Gmina	Podmioty prywatne	ZDP Gmina
		3.1.2.	Modernizacja dróg transportu rolniczego.	Gmina	Podmioty prywatne	Gmina
		3.1.3.	Poprawa bezpieczeństwa ruchu drogowego.	Gmina	Służby porządkowe	Gmina
		3.1.4.	Budowa, rozbudowa lub przebudowa infrastruktury towarzyszącej ciągom komunikacyjnym (chodników, poboczy, parkingów i innej infrastruktury towarzyszącej).	GDDKiA ZDP Gmina	Podmioty prywatne	GDDKiA ZDP Gmina
		3.1.5.	Rozwój infrastruktury rowerowej, w tym wdrożenie wojewódzkich standardów infrastruktury rowerowej.	Gmina Województwo	GDDKiA ZDP Podmioty prywatne	Gmina Województwo
		3.1.6.	Zwiększenie dostępu do usług komunikacji zbiorowej, poprzez zwiększenie liczby przystanków autobusowych oraz modernizację przystanków istniejących.	Gmina	Podmioty prywatne	Gmina
		3.1.7.	Budowa infrastruktury do ładowania pojazdów o napędach alternatywnych, w tym elektrycznych.	Gmina	Podmioty prywatne	Gmina
3.2.	Rozwój nowoczesnych technologii i innowacji cyfrowych	3.2.1.	Zapewnienie powszechnego dostępu do Internetu.	Gmina Gestor sieci	Podmioty prywatne	Gmina Gestor sieci
		3.2.2.	Zwiększenie dostępności mobilnych sieci komórkowych.	Gestor sieci	Podmioty prywatne	Gestor sieci
		3.2.3.	Rozwój e-usług publicznych oraz dostępności i jakości e-urzędu.	Gmina	Podmioty prywatne	Gmina
		3.2.4.	Wspieranie wykorzystania i rozwoju technologii cyfrowych w działalności gospodarczej.	Przedsiębiorcy	Gmina Podmioty prywatne	Gmina

		3.2.5.	Popularyzacja metod i możliwości wykorzystania Internetu, zwłaszcza wśród osób zagrożonych wykluczeniem cyfrowym.	Gmina	Podmioty prywatne Mieszkańcy	Gmina
3.3.	Aktywna promocja Gminy	3.3.1.	Stworzenie kompleksowej oferty turystycznej, w oparciu o posiadane zasoby materialne (infrastruktura) i niematerialne (walory przyrodnicze).	Gmina	-	Gmina
		3.3.2.	Stworzenie kompleksowej oferty inwestycyjnej.	Gmina	-	Gmina
		3.3.3.	Doskonalenie wykorzystania mediów społecznościowych w działaniach informacyjnych, promocyjnych i w dialogu ze społeczeństwem.	Gmina	-	Gmina
		3.3.4.	Upowszechnienie informacji o Gminie, jako atrakcyjnym miejscu wypoczynku i inwestycji.	Gmina	Mieszkańcy Organizacje pozarządowe Instytucje kultury	Gmina
		3.3.5.	Zawiązanie współpracy partnerstwa (gminy partnerskie) w celu wymiany kulturalnej, gospodarczej i informacyjnej.	Gmina	Pozostałe gminy	Gmina

Tab. 10 Ramy realizacyjno-organizacyjne dla 4 celu strategicznego i jego kierunków działań

CEL OPERACYJNY		KIERUNEK DZIAŁAŃ		PODMIOT ODPOWIEDZIALNY ZA REALIZACJĘ	PODMIOTY UCZESTNICZĄCE	PODMIOT MONITORUJĄCY
4.1	Świadoma i racjonalna polityka przestrzenna	4.1.1.	Dążenie do zwartości zabudowy.	Gmina Inwestorzy	Mieszkańcy	Gmina
		4.1.2.	Opracowanie planu ogólnego gminy.	Gmina	Pracownie Urbanistyczne Mieszkańcy Inwestorzy	Gmina
		4.1.3.	Uświadamianie społeczności lokalnej w zakresie istoty i znaczenia racjonalnego planowania przestrzennego.	Gmina	Organizacje pozarządowe	Gmina

		4.1.4.	Pozyskiwanie nowych terenów inwestycyjnych, poprzez wykup oraz zmianę przeznaczenia na potrzeby funkcjonowania strefy aktywizacji gospodarczej.	Gmina Inwestorzy	Przedsiębiorcy	Gmina
		4.1.5.	Podjęcie działań na rzecz rewitalizacji.	Gmina	Podmioty publiczne Podmioty prywatne	Gmina
4.2.	Zachowanie materialnych zasobów kultury i dziedzictwa	4.2.1.	Wspieranie prac konserwatorskich, w tym restauratorskich, renowacyjnych i rewaloryzacyjnych obiektów i obszarów zabytkowych (wpisanych do rejestru zabytków oraz ujętych w ewidencji zabytków)	Wojewódzki Konserwator Zabytków	Gmina Instytucje kultury Podmioty publiczne Podmioty prywatne	Gmina Wojewódzki Konserwator Zabytków
		4.2.2.	Adaptacja obiektów zabytkowych do nowych funkcji, w tym kulturalnych, turystycznych i społecznych.	Podmioty publiczne Podmioty prywatne	Gmina Instytucje kultury Inwestorzy Wojewódzki Konserwator Zabytków	Gmina Wojewódzki Konserwator Zabytków
		4.2.3.	Powiększanie zasobów dziedzictwa kulturowego.	Wojewódzki Konserwator Zabytków Gmina	Instytucje kultury	Wojewódzki Konserwator Zabytków Gmina
		4.2.4.	Ochrona obiektów sakralnych.	Instytucje kościelne	Wojewódzki Konserwator Zabytków Gmina	Gmina
		4.2.5.	Ochrona udokumentowanych stanowisk archeologicznych.	Wojewódzki Konserwator Zabytków	Gmina	Gmina Wojewódzki Konserwator Zabytków
		4.3.1.	Ochrona obszarów cennych przyrodniczo.	GDOŚ/RDOŚ Gmina	Podmioty publiczne Podmioty prywatne Mieszkańcy	GDOŚ/RDOŚ Gmina
4.3.	Ochrona i zachowanie waleńców i zasobów środowiska	4.3.2.	Racjonalne gospodarowanie zasobami leśnymi.	Nadleśnictwa	Gmina Podmioty prywatne	Gmina Nadleśnictwa
		4.3.3.	Racjonalne wykorzystanie zasobów wód podziemnych i powierzchniowych.	Podmioty publiczne Podmioty prywatne	Gmina PGW Wody Polskie	Gmina PGW Wody Polskie
		4.3.4.	Zapewnienie odpowiedniej przepustowości koryta rzeki Ulatówka.	PGW Wody Polskie	Gmina	PGW Wody Polskie
		4.3.5.	Przebudowa rzeki Morawka i Czerniczka wraz z budowlami związanymi z nimi funkcjonalnie oraz modernizacja urządzeń melioracji wodnych szczegółowych.	Podmioty publiczne Podmioty prywatne	Gmina PGW Wody Polskie	Gmina PGW Wody Polskie

		4.3.6.	Minimalizacja przeznaczenia na cele nierolnicze gruntów rolnych chronionych klas bonitacyjnych.	Gmina	Marszałek województwa	Gmina
		4.3.7.	Ochrona zasobów surowcowych.	Gmina	Urzędy Górnice	PIG
4.4.	Poprawa stanu i jakości środowiska oraz zapobieganie zagrożeniom naturalnym	4.4.1.	Wdrażanie rozwoju niskoemisyjnego.	Gmina	Podmioty publiczne Podmioty prywatne Mieszkańcy Gestorzy sieci	Gmina Gestorzy sieci
		4.4.2.	Rozwój systemu gospodarki odpadami.	Gmina	Związki komunalne Podmioty publiczne Podmioty prywatne Mieszkańcy	Gmina
		4.4.3.	Zapewnienie dobrego stanu wód.	Gmina PIOŚ/WIOŚ Właściciele gospodarstw rolnych	PSSE/WSSE Służby porządkowe	Gmina PIOŚ/WIOŚ
		4.4.4.	Rekultywacja gruntów i zdegradowanych gleb.	Przedsiębiorcy Właściciele gospodarstw rolnych	Gmina Urzędy Górnice	Gmina PIG
		4.4.5.	Ograniczenie uciążliwości akustycznych.	GDDKiA ZDW ZDP	-	GDDKiA ZDW ZDP
		4.4.6.	Monitoring zanieczyszczeń środowiska i wdrożenie mechanizmów i narzędzi ograniczających działalność wpływającą na zanieczyszczanie.	PIOŚ/WIOŚ	PSSE/WSSE	PIOŚ/WIOŚ
		4.4.7.	Ochrona przed podtopieniami, suszą i deficytem wody.	PGW Wody Polskie ZMiUW Podmioty publiczne Podmioty prywatne	Gmina Mieszkańcy	Gmina
		4.4.8.	Realizacja automatycznej stacji meteorologicznej, umożliwiającej wgląd na aktualną sytuację pogodową.	Gmina	Gmina	Gmina
		4.4.9.	Aktualizacja programu ochrony środowiska pod kątem poprawy efektywności dotyczącej ograniczania dopływu zanieczyszczeń do JCWP.	Gmina Podmioty prywatne Podmioty publiczne	Podmioty publiczne Podmioty prywatne	Gmina
		4.4.10.	Edukacja ekologiczna mieszkańców.	Gmina	Organizacje pozarządowe Mieszkańcy Przedsiębiorcy	Gmina

Materiał źródłowy: Opracowanie własne.

## 7.2. MONITORING I EWALUACJA STRATEGII

Monitoring i ewaluacja Strategii rozwoju to dwa niezależne procesy, choć pozostające ze sobą w ścisłym związku. Realizacja badania bieżącego (monitoring) i oceny końcowej rezultatów (ewaluacja) są warunkiem koniecznym do tego, aby Strategia mogła być realizowana w sposób konsekwentny i zgodnie z przyjętymi założeniami. Monitoring i ewaluacja będą stanowić procesy niezbędne dla śledzenia postępów we wdrażaniu i osiąganiu celów w zakresie realizacji obranej wizji rozwoju. Będą one także konieczne do podjęcia działań dotyczących dalszej przyszłości Gminy. Wskazane jest, aby aktualizacja dokumentu nastąpiła przed końcem okresu obowiązywania niniejszej Strategii Rozwoju Gminy.

Monitoring i ewaluacja wymagają uprzedniego zorganizowania. W tym celu wskazana jest współpraca i koordynacja poszczególnych wydziałów lokalnej administracji.

**Monitoring** obejmować będzie bieżące gromadzenie danych oraz analizowanie przebiegu realizacji działań i zadań, z jednoczesną możliwością podjęcia ewentualnych przedsięwzięć korygujących. Korekty można przeprowadzić, jeśli zajdzie taka potrzeba, ponieważ proces wdrażania ustaleń strategii będzie w dalszym ciągu trwał. Wskazana jest koordynacja realizacji przyjętych założeń poprzez monitorowanie efektywności działań co najmniej raz w roku, począwszy od dnia jego uchwalenia. Monitorowanie wdrażania założeń przyczyni się do:

- określenia stopnia realizacji przyjętych działań,
- określenia stopnia wykonania założonych celów,
- oceny poziomu rozbieżności między stanem założonym a stanem wykonania założeń programu,
- rozpoznania przyczyn zaistniałych rozbieżności,
- stworzenia obszernej bazy zawierającej informację o uwarunkowaniach społecznych, gospodarczych i przestrzennych Gminy,
- określenia skuteczności podejmowanych działań.

**Ewaluacja** obejmować będzie zebranie informacji, z wykorzystaniem danych gromadzonych w trakcie monitoringu, które umożliwią końcową ocenę oraz weryfikację procesu wdrażania strategii. Tym samym zmierzone i ocenione zostaną efekty założone do osiągnięcia – poszczególne cele operacyjne i przypisane im zadania. Rezultaty powinny być wyrażone zarówno w postaci ilościowej (wskaźniki), jak i jakościowej (rezultaty „miękkie”). Wyniki przeprowadzonej oceny stanowić będą bazę dla strategii na kolejne lata. Ewaluacja bazować będzie na:

- ocenie postępów we wdrażaniu założeń Strategii Rozwoju Gminy, w tym przygotowanie raportu,
- aktualizacji listy przedsięwzięć przewidzianych do realizacji w kolejnych latach,
- aktualizacji celów i kierunków działań.

Sugerowane wskaźniki monitoringu i ewaluacji zaprezentowano w rozdz. 3.

Przeprowadzenie procesów monitoringu i ewaluacji wiąże się ze znacznym zaangażowaniem zasobów ludzkich i środków finansowych. W procesie ewaluacji powinni zostać włączeni wszyscy Interesariusze. Jest to najskuteczniejsza metoda oceniania efektywności działań określonych w Strategii.

## 7.3. WYTYCZNE DLA SPORZĄDZANIA DOKUMENTÓW WYKONAWCZYCH

Dokumenty wykonawcze względem Strategii Rozwoju Gminy stanowią obowiązkowe lub fakultatywne plany, programy i strategie sektorowe. W odniesieniu do gminy Krzynowłoga Mała, biorąc pod uwagę aktualność i spójność zapisów obowiązujących dotychczas dokumentów gminnych, w kontekście zapisów niniejszej Strategii, wskazuje się następujące wytyczne dla ich sporządzenia lub aktualizacji (zmiany):



Tab. 11 Wytyczne dla sporządzania dokumentów wykonawczych względem Strategii

OBSZAR TEMATYCZNY	DOKUMENT WYKONAWCZY (POZIOM GMINNY)	WYTYCZNE
Planowanie przestrzenne	Plan ogólny gminy	Opracowanie planu ogólnego gminy.
	Miejscowe plany zagospodarowania przestrzennego	Opracowanie zmian miejscowego planu zagospodarowania przestrzennego.
	Miejscowe plany rewitalizacji	Zachowanie spójności celów i kierunków działań, w tym w wymiarze przestrzennym. Kształtowanie przestrzeni z uwzględnieniem założeń modelu struktury funkcjonalno-przestrzennej.
Energetyka	Założenia do planu zaopatrzenia w ciepło, energię elektryczną i paliwa gazowe	Aktualizacji założeń do planu zaopatrzenia w ciepło, energię elektryczną i paliwa gazowe, z uwzględnieniem zapisów Strategii.
	Plan zaopatrzenia w ciepło, energię elektryczną i paliwa gazowe	
Gospodarka komunalna	Wieloletni plan rozwoju i modernizacji urządzeń wodociągowych i urządzeń kanalizacyjnych	Zapewnienie spójności z zapisami Strategii, w szczególności w odniesieniu do celów związanych z rozwojem infrastruktury komunalnej i technicznej.
	Wieloletnie plany gospodarowania mieszkaniowym zasobem Gminy	
	Wieloletni plan inwestycyjny	
Ochrona i opieka nad zabytkami oraz zarządzanie dziedzictwem	Gminna ewidencja zabytków	Ewentualne zwiększenie bazy obszarów lub obiektów wpisanych do ewidencji zabytków.
	Gminny program opieki nad zabytkami	Potrzeba aktualizacji cyklicznej lub aktualizacji w przypadku ustanowienia nowych obszarów lub obiektów zabytkowych.
Ochrona środowiska i adaptacja do zmian klimatu	Program ochrony środowiska	Potrzeba kompleksowej aktualizacji, zwłaszcza w odniesieniu do zmieniających się celów środowiskowych, w tym polityki energetyczno-klimatycznej.
	Plan gospodarki niskoemisyjnej	Potrzeba kompleksowej aktualizacji z uwzględnieniem celów i kierunków działań wskazanych w Strategii.
	Program usuwania azbestu	Bieżąca aktualizacja, niezależna od zapisów Strategii.
	Plan adaptacji do zmian klimatu	Dokument fakultatywny; sugeruje się opracowanie dokumentu w celu sprecyzowania kierunków adaptacji do postępujących zmian klimatu oraz określenia stopnia podatności i wrażliwości na poszczególne zjawiska klimatyczne.
Transport	Plany rozwoju sieci drogowej wraz z planami finansowania w zakresie dróg gminnych	Potrzeba bieżącej aktualizacji, z uwzględnieniem celów strategicznych odnoszących się do rozbudowy i modernizacji sieci transportowej.
	Plan zrównoważonego rozwoju publicznego transportu zbiorowego	Aktualnie brak potrzeby opracowania.
	Plan zrównoważonej mobilności	
	Strategia rozwoju elektromobilności	

OBSZAR TEMATYCZNY	DOKUMENT WYKONAWCZY (POZIOM GMINNY)	WYTYCZNE
<b>Polityka społeczna</b>	Gminny program rewitalizacji	Potrzeba aktualizacji z uwzględnieniem celów i kierunków działań wskazanych w Strategii.
	Gminna strategia rozwiązywania problemów społecznych	Zachowanie spójności celów i kierunków działań wskazanych w Strategii w przypadku aktualizacji lub opracowania dokumentów z zakresu polityki społecznej.
	Gminny program przeciwdziałania przemocy w rodzinie oraz ochrony ofiar przemocy w rodzinie	
	Gminny program wspierania rodziny	
	Gminny program profilaktyki i rozwiązywania problemów alkoholowych	
	Gminny program przeciwdziałania narkomanii	
<b>Rozwój lokalny</b>	Program współpracy z organizacjami pozarządowymi oraz podmiotami wymienionymi w art. 3 ust. 3. Ustawy o działalności pożytku publicznego i o wolontariacie	Potrzeba opracowania lub aktualizacji z uwzględnieniem celów i kierunków działań wskazanych w Strategii.
	Plan urzędniowo-rolny	
	Plany odnowy miejscowości	
<b>Zarządzanie kryzysowe</b>	Gminny plan zarządzania kryzysowego	Uwzględnienie występujących w obszarze Gminy zagrożeń, w tym przyrodniczych
<b>Finanse publiczne</b>	Wieloletnia prognoza finansowa Gminy	Uwzględnianie kierunków działań i działań sformułowanych w Strategii, pod warunkiem realności ich sfinansowania, w tym przy udziale środków zewnętrznych.
	Uchwały budżetowe	

Material źródłowy: Opracowanie własne.

## 8 RAMY FINANSOWE I ŹRÓDŁA FINANSOWANIA

**Ramy finansowe** są uzależnione od zakresu przedmiotowego i czasowego podejmowanych działań, kondycji finansowej Gminy oraz jej możliwości inwestycyjnych, jak również uwarunkowań zewnętrznych (niestabilna sytuacja gospodarcza wywołana pandemią COVID-19 i konfliktem zbrojnym na Ukrainie, ryzyko pogłębienia lub rozszerzenia konfliktu) i wewnętrznych (niepewna gospodarka finansowa w kraju – PKB, inflacja, tempo wzrostu wynagrodzenia, zmiany systemowe itd.).

Podstawę do określenia ram finansowych działań strategicznych stanowi wieloletnia prognoza finansowa. W celu dokonania wieloletnich projekcji dochodów i wydatków Gminy, poddano analizie dane budżetowe z ubiegłych lat (dane GUS), w tym zakładając wzrost zbliżony do średniorocznego w latach 2013-2022, tj. wzrost o ok. 2 mln zł/rok, oszacowano, że dochody ogółem Gminy w perspektywie ok. 30-letniej, mogłyby kształtować się następująco:

PROGNOZOWANE (HIPOTETYCZNE) DOCHODY OGÓŁEM						
ROK	2025	2030	2035	2040	2045	2050
MLN ZŁ	38,5	48,5	58,5	68,5	78,5	88,5

Konsekwencją wzrostu dochodów w perspektywie ok. 30-letniej będzie stopniowy wzrost wydatków. Dążąc do stabilizacji finansowej (ograniczenie deficytu) oraz również uwzględniając dane budżetowe z ubiegłych lat (dane GUS), w tym zakładając wzrost zbliżony do średniorocznego w latach 2013-2022, że wydatki ogółem mogłyby kształtować się następująco:

PROGNOZOWANE (HIPOTETYCZNE) WYDATKI OGÓŁEM						
ROK	2025	2030	2035	2040	2045	2050
MLN ZŁ	37,0	47,0	56,0	67,0	77,0	87,0

Wymiarem aktywności rozwojowej Gminy są wydatki majątkowe inwestycyjne. Udział wydatków inwestycyjnych w wydatkach ogółem Gminy na przestrzeni opracowywanych lat (2013-2022) był niejednoznaczny:

ROK	2013	2014	2015	2016	2017	2018	2019	2020	2021	2022
%	16,7	12,4	4,7	2,3	5,2	5,9	6,3	4,3	2,9	31,7

Mając na względzie dużą zmienność wskaźnika założono, że wydatki majątkowe inwestycyjne stanowią będą średnio ok. 10% wydatków ogółem (założono wariant uśredniony dla analizowanych lata 2013-2022). Mogłyby one zatem wynieść odpowiednio:

PROGNOZOWANE WYDATKI INWESTYCYJNE						
ROK	2025	2030	2035	2040	2045	2050
MLN ZŁ	3,7	4,7	5,6	6,7	7,7	8,7

Realizacja zadań przewidzianych w Strategii Rozwoju Gminy wymaga zaangażowania znacznych środków finansowych, wyższych niż wskazanych w prognozowanej wersji wydatków inwestycyjnych, co może stanowić największą barierę dla samorządu, przedsiębiorców i mieszkańców.

Głównym podmiotem odpowiedzialnym za realizację Strategii będzie Urząd Gminy. Rolę koordynatora prac wdrażających i aktualizacyjnych będzie pełnić komórka organizacyjna Urzędu odpowiedzialna za planowanie strategiczne. Ważne jest, aby w procesie nie zabrakło różnorodnych partnerów i rozdzielania ról pomiędzy specjalistów, partnerów społecznych i decydentów, dzięki temu Strategia nie jest wyłącznie procedurą urzędniczą, ale staje się płaszczyzną współpracy wszystkich środowisk społecznych odpowiedzialnych i zainteresowanych rozwojem Gminy.

## SEKTORY ZAANGAŻOWANE W WDRAŻANIE STRATEGII



Funkcjonujący w Polsce **system finansowania** może w znaczącym stopniu wpłynąć na realizację zakładanych celów. System ten jest wielopoziomowym i zróżnicowanym mechanizmem finansowania, w którym duży nacisk kładziony jest na szeroko rozumiany rozwój gospodarczy. Założenia programowe powinny obejmować jak największą liczbę mieszkańców oraz jak największy obszar danej jednostki. Ponadto, powinny stymulować podejmowanie działań między lokalnych w ramach współpracy, która przyczynia się do ułatwienia procesu finansowania inwestycji, a także rozkłada ewentualne koszty ich utrzymania i eksploatacji.

Zapewnienie sprawnego realizowania działań przyczyniających się do osiągnięcia postawionych celów wymagać będzie pozyskiwania funduszy zewnętrznych. Do finansowania poszczególnych przedsięwzięć służą **programy krajowe i regionalne**, określające obszary wsparcia i wyznaczają konkretne działania. Podobnie, jak w poprzednich latach (perspektywach: 2007-2013, 2014-2020), tak również w perspektywie 2021-2027 około 60% funduszy z polityki spójności trafi do programów realizowanych na poziomie krajowym. Pozostałe 40% otrzymają programy regionalne.

Fundusze Europejskie na lata 2021-2027 pochodzą z następujących funduszy unijnych:

- Europejski Fundusz Rozwoju Regionalnego;
- Europejski Fundusz Społeczny+;
- Fundusz Spójności;
- Europejski Fundusz Morski, Rybacki i Akwakultury;
- Fundusz na rzecz Sprawiedliwej Transformacji.

Podział środków na poszczególne programy wyróżnia się następująco<sup>3</sup>:

- **Fundusz na rzecz Odbudowy i Zwiększania Odporności (Recovery and Resilience Facility – RRF)** – celem programu jest złagodzenie gospodarczych i społecznych skutków pandemii COVID-19 oraz zapewnienie, by europejska gospodarka i społeczeństwo były bardziej zrównoważone, odporne i lepiej przygotowane na wyzwania i możliwości związane z zieloną i cyfrową transformacją. W ramach Instrumentu w Polsce został przyjęty Krajowy Plan Odbudowy i Zwiększania Odporności (KPO), składający się z 54 inwestycji i 48 reform. Budżet całego programu (KPO): 158,5 mld złotych, w tym 106,9 mld złotych w postaci dotacji i 51,6 mld złotych w formie preferencyjnych pożyczek.
- **Fundusze Europejskie na Infrastrukturę, Klimat, Środowisko (FEnIKS)** – następca Programu Infrastruktura i Środowisko (POIiŚ). Program przyczyni się do rozwoju gospodarki niskoemisyjnej, ochrony środowiska oraz przeciwdziałania i adaptacji do zmian klimatu. FEnIKS wesprze również inwestycje transportowe oraz dofinansuje ochronę zdrowia i dziedzictwo kulturowe. Budżet całego programu: 135 mld zł, wkład UE: 111,7 mld zł.
- **Fundusze Europejskie dla Nowoczesnej Gospodarki (FENG)** – program jest kontynuacją dwóch wcześniejszych programów: Innowacyjna Gospodarka 2007-2013 (POIG) oraz Inteligentny Rozwój 2014-2020 (POIR). FENG będzie wspierał realizację projektów badawczo-rozwojowych, innowacyjnych oraz takich, które zwiększają konkurencyjność polskiej gospodarki. Z programu będą mogli skorzystać m.in.

<sup>3</sup> Materiał źródłowy: <https://www.funduszeuropejskie.gov.pl/>

- przedsiębiorcy, instytucje z sektora nauki, konsorcja przedsiębiorstw oraz instytucje otoczenia biznesu, w szczególności ośrodki innowacji. Budżet całego programu: 45,9 mld zł, wkład UE: 36,6 mld zł.
- **Fundusze Europejskie dla Rozwoju Społecznego 2021-2027 (FERS)** - następcą Programu Wiedza Edukacja Rozwój (POWER). Główne obszary działania FERS to: praca, edukacja, zdrowie oraz dostępność. Program będzie wspierał projekty z zakresu: poprawy sytuacji osób na rynku pracy, zwiększenia dostępności dla osób ze szczególnymi potrzebami, zapewnienia opieki nad dziećmi, podnoszenia jakości edukacji i rozwoju kompetencji, integracji społecznej, rozwoju usług społecznych i ekonomii społecznej oraz ochrony zdrowia. Budżet całego Programu: 21,9 mld zł, wkład UE: 18,5 mld zł.
  - **Fundusze Europejskie na Rozwój Cyfrowy (FERC)** - jest następcą programu Polska Cyfrowa (POPC), który w latach 2014-2020 wspierał cyfryzację w Polsce. FERC będzie koncentrował się przede wszystkim na: zwiększeniu dostępu do ultraszybkiego Internetu szerokopasmowego, udostępnieniu zaawansowanych e-usług pozwalających w pełni na elektroniczne załatwienie spraw obywateli i przedsiębiorców, zapewnieniu cyberbezpieczeństwa w ramach nowego dedykowanego obszaru interwencji, rozwoju gospodarki opartej na danych, wykorzystującej najnowsze technologie cyfrowe, rozwoju współpracy międzysektorowej na rzecz tworzenia cyfrowych rozwiązań problemów społeczno-gospodarczych, wsparciu rozwoju zaawansowanych kompetencji cyfrowych, w tym również w obszarze cyberbezpieczeństwa dla jednostek samorządu terytorialnego (jst) i przedsiębiorców. Budżet całego Programu - 11,4 mld zł, wkład UE - 9,1 mld zł.
  - **Fundusze Europejskie dla Polski Wschodniej (FEPW)** – nowy program dla makroregionu Polski Wschodniej będzie koncentrował się na czterech głównych obszarach: Wzmocnienie konkurencyjności i innowacyjności przedsiębiorstw, energia i ochrona klimatu, spójna sieć transportowa i zwiększenie dostępności transportowej oraz aktywizacja kapitału społecznego, rozwój turystyki i usługi uzdrowiskowe. Oprócz 5 województw dotychczas objętych wsparciem: lubelskiego, podkarpackiego, podlaskiego, świętokrzyskiego i warmińsko-mazurskiego, z nowego programu będzie korzystać także województwo mazowieckie bez Warszawy i dziewięciu otaczających ją powiatów. Budżet całego programu: 14,3 mld zł, wkład UE: 12,2 mld zł.
  - **Pomoc Techniczna dla Funduszy Europejskich (PTFE)** – program ma trzy główne priorytety: skuteczne instytucje, skuteczni beneficjenci i skuteczna komunikacja. Środki z Pomocy Technicznej zostaną przeznaczone m.in. na: szkolenia dla beneficjentów korzystających z Funduszy Europejskich, rozwój krajowego systemu informatycznego umożliwiającego aplikowanie i rozliczanie projektów unijnych, działania informacyjno-promocyjne zwiększające wiedzę o Funduszach w Polsce. Budżet programu wyniesie ok. 2,5 mld zł.
  - **Fundusze Europejskie Pomoc Żywnościowa (FEPŻ)** – program, który obejmuje pomoc żywnościową w formie paczek żywnościowych lub posiłków oraz realizację działań towarzyszących (np. warsztaty, doradztwo), które będą miały na celu poprawę sytuacji osób potrzebujących i najuboższych. Budżet całego programu: 2,7 mld zł, wkład UE: 2,4 mld zł.
  - **Fundusze Europejskie dla Rybactwa** – to program, który jest kontynuacją programu „Rybactwo i Morze” realizowanego w latach 2014-2020. Będzie wspierał podmioty z sektora rybactwa. Budżet całego programu to 3,5 mld zł, wkład UE - 2,3 mld zł.
  - **Programy Interreg (Europejskiej Współpracy Terytorialnej)** – w latach 2021-2027 Polska będzie uczestniczyć w 14 programach Interreg. Planowany budżet to ok. 2 mld zł. Polska będzie pełnić funkcję Instytucji Zarządzającej dla programów: Południowy Bałtyk, Polska-Słowacja, Polska-Saksonia, Polska-Ukraina. Uczestniczyć będzie także w programach partnerów zagranicznych, a za tym w programach:
    - transgranicznych: Litwa-Polska, Meklemburgia/Brandenburgia-Polska, Brandenburgia-Polska, Czechy-Polska;
    - transnarodowych: Europa Środkowa i Region Morza Bałtyckiego;
    - międzyregionalnych: INTERACT, URBACT, ESPON i Interreg Europa.
  - **Fundusze Europejskie dla Polski Wschodniej (FEPW)** – nowy program dla makroregionu Polski Wschodniej, którym za główny cel zakłada utrwalenie warunków sprzyjających konkurencyjności makroregionu oraz wyższej jakości życia w Polsce Wschodniej. Program obejmować będzie poszczególne obszary wsparcia:

- Przedsiębiorczość: wsparcie dla start-upów, innowacje dzięki zmianom wzorniczym, automatyzacja i robotyzacja, transformacja modeli biznesowych w kierunku gospodarki obiegu zamkniętego, pożyczki na inwestycje w turystykę;
- Energia i klimat: rozwój inteligentnych sieci energetycznych, dostosowanie miast do zmian klimatu, ochrona bioróżnorodności, podnoszenie świadomości ekologicznej;
- Zrównoważona mobilność miejska;
- Transport: rozbudowa ponadregionalnej infrastruktury drogowej i kolejowej;
- Zrównoważona turystyka: tworzenie ponadregionalnych szlaków turystycznych;

Z programu skorzysta 5 dotychczasowych województw: lubelskie, podlaskie, podkarpackie, świętokrzyskie i warmińsko-mazurskie oraz część województwa mazowieckiego (bez Warszawy i dziewięciu otaczających ją powiatów), tzw. region statystyczny mazowiecki regionalny. Program skierowany jest do mikro, małych i średnich przedsiębiorstw, ośrodków innowacji, dużych przedsiębiorstw (operatorów dystrybucyjnych sieci elektroenergetycznych), parków narodowych, jednostek samorządu terytorialnego (samorządów województw, gmin, miast i ich obszarów funkcjonalnych) zarządców infrastruktury kolejowej. Jednak z efektów programu korzystać będą wszyscy mieszkańcy makroregionu, inwestorzy i odwiedzający go turyści. Budżet całego programu: 14,3 mld zł, wkład UE: 12,2 mld zł.

- **Fundusze Europejskie dla Mazowsza 2021-2027** – program regionalny (w fazie projektowej, stan na grudzień 2022) wspierać będzie realizację celów polityki spójności, do których należą: Bardziej konkurencyjna i inteligentna Europa, Bardziej przyjazna dla środowiska niskoemisyjna Europa, Lepiej połączona Europa, Europa o silniejszym wymiarze społecznym oraz Europa bliżej obywateli. Program ten uruchomiony zostanie w pełni w 2023 r. i obejmuje dziesięć priorytetów:

- Priorytet I – Fundusze Europejskie dla bardziej konkurencyjnego i inteligentnego Mazowsza (223,7 mln euro);
- Priorytet II – Fundusze Europejskie na zielony rozwój Mazowsza (390,5 mln euro);
- Priorytet III – Fundusze Europejskie na rozwój mobilności miejskiej na Mazowszu (245 mln euro);
- Priorytet IV – Fundusze Europejskie dla lepiej połączonego i dostępnego Mazowsza (222 mln euro);
- Priorytet V – Fundusze Europejskie dla wyższej jakości życia na Mazowszu (188,6 mln euro);
- Priorytet VI – Fundusze Europejskie dla aktywnego zawodowo Mazowsza (151,1 mln euro);
- Priorytet VII – Fundusze Europejskie dla nowoczesnej i dostępnej edukacji na Mazowszu (195,9 mln euro);
- Priorytet VIII – Fundusze Europejskie dla aktywnej integracji oraz rozwoju usług społecznych i zdrowotnych na Mazowszu (219,5 mln euro);
- Priorytet IX – Mazowsze bliższe obywatelom dzięki Funduszom Europejskim (175,7 mln euro);
- Priorytet X – Pomoc techniczna (EFRR 60 mln euro, EFS+ 23,9 mln euro).

Oprócz środków z programu regionalnego, Mazowsze otrzyma możliwość korzystania z pomocy z Funduszu Odbudowy oraz programów krajowych z zakresu m.in. infrastruktury i środowiska, badań i wsparcia innowacyjności, rozwoju cyfrowego, rozwoju kapitału ludzkiego, pomocy najbardziej potrzebującym mieszkańcom oraz programu skierowanego do Polski Wschodniej.